



ກອງປະຊຸມປຶກສາຫາລືລະດັບຊາດ ກ່ຽວກັບ ການລົງທຶນໃນຂະແໜງການກະສິກໍາແບບມີຄວາມຮັບຜິດຊອບ

ຄັ້ງວັນທີ 10 ພະຈິກ 2021, ສປປ ລາວ

ການລົງທຶນໃນຂະແໜງກະສິກໍາແບບມີຄວາມ
ຮັບຜິດຊອບ (RAI) ຢູ່ໃນ ສປປ ລາວ - ການ
ສໍາຫຼວດ ປີ 2021

ຂະແໜງກະສິກໍາ" ໃນການສໍາຫຼວດນີ້ ລວມເອົາບັນດາຂະແໜງການຍ່ອຍ ປ່າໄມ້, ການລ້ຽງສັດນໍ້າ ແລະ ອື່ນໆ.
ໃຊ້ເວລາປະມານ 2-3 ນາທີ ເພື່ອຕື່ມແບບຟອມດຸ່ມນີ້ ຊຶ່ງການສໍາຫຼວດນີ້ແມ່ນ ແນໃສ່ກຸ່ມເປົ້າໝາຍ ເຊັ່ນ: ນັກ
ທຶນ/ນັກທຸລະກິດ, າພກສ່ວນທີ່ກ່ຽວຂ້ອງໃນຕ່ອງໂສ້ ຂອງການຜະລິດກະສິກໍາຢູ່ສປປ ລາວ. ຈຸດປະສົງຂອງການ
ສໍາຫຼວດ ແມ່ນເພື່ອເຮັດໃຫ້ມີຄວາມເຂົ້າໃຈດີຂຶ້ນ ກ່ຽວກັບ ແນວໃນໂມ ກ່ຽວກັບ ທັດສະນະ ຕໍ່ກັບ ຈຸດປະສົງ ຂອງ
ວ່າມີການປ່ຽນແປງແນວໃດ. ການສໍາຫຼວດນີ້ ແມ່ນດໍາເນີນຮ່ວມກັນ ລະຫວ່າງ ໂຄງການສະໜັບສະໜູນຂອງ
ງກະສິກໍາ ແລະ ປ່າໄມ້, ກະຊວງແຜນການ ແລະ ການລົງທຶນ, ອົງການ FAO, GIZ ແລະ MRLG.

akiinoguchi@gmail.com (not shared) Switch account

uiored

ກັດຢູ່ໃນພາກສ່ວນໃດ? *

ຖະບານ - ຂັ້ນ
ຖະບານ - ຂັ້ນ

ຜົນການສໍາຫຼວດ ການລົງທຶນ ດ້ານກະສິກໍາ ແລະ ປ່າໄມ້ ທີ່ມີ ຄວາມຮັບຜິດຊອບ (RAI) ຢູ່ໃນ ສປປ ລາວ - ປີ 2021

ຈັດໂດຍ:
ກັນຍາ - ພະຈິກ 2021



ສະຫະພາບ ເອີຣົບ
European Union



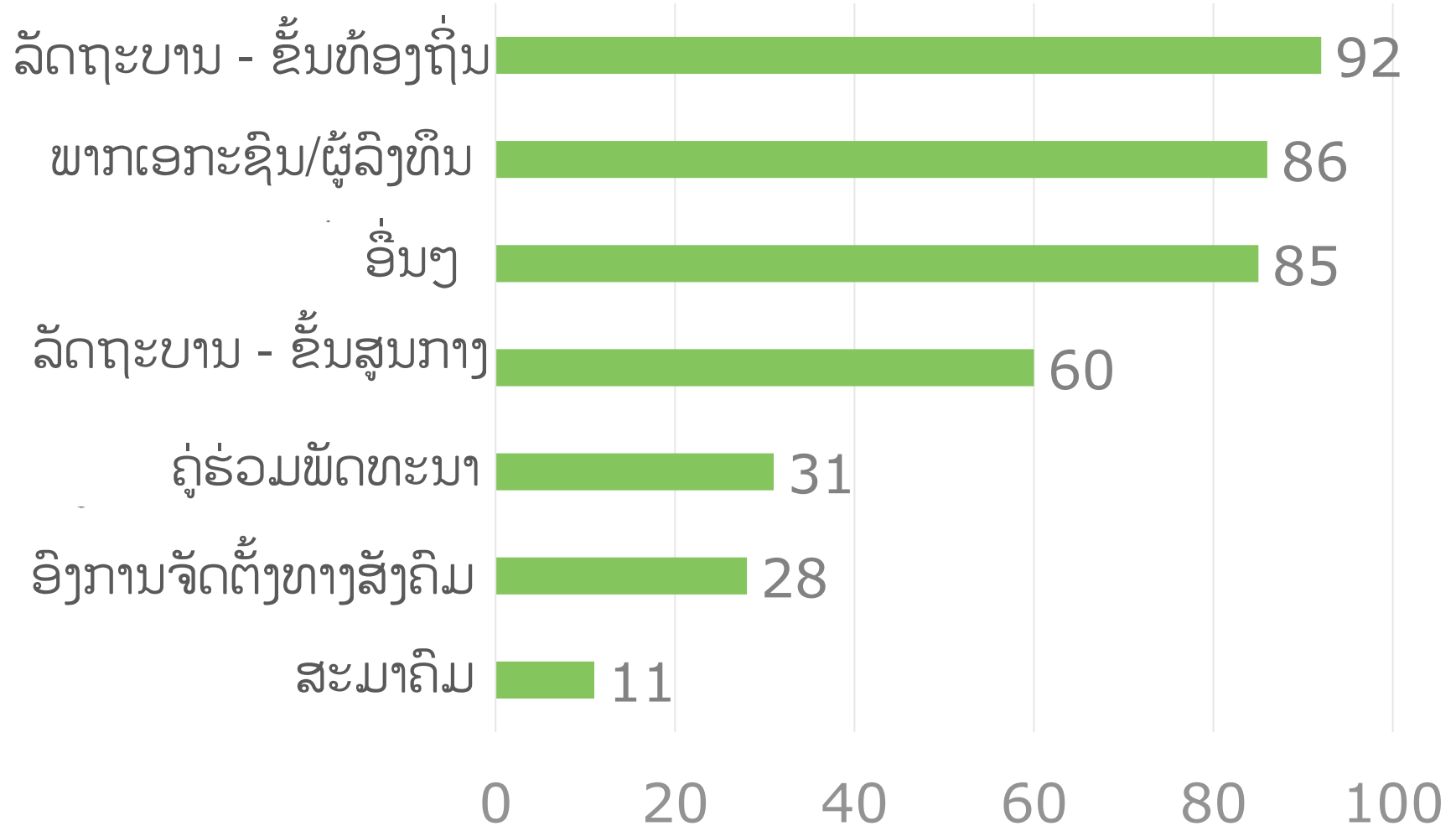
german
cooperation
DEUTSCHE ZUSAMMENARBEIT

Implemented by

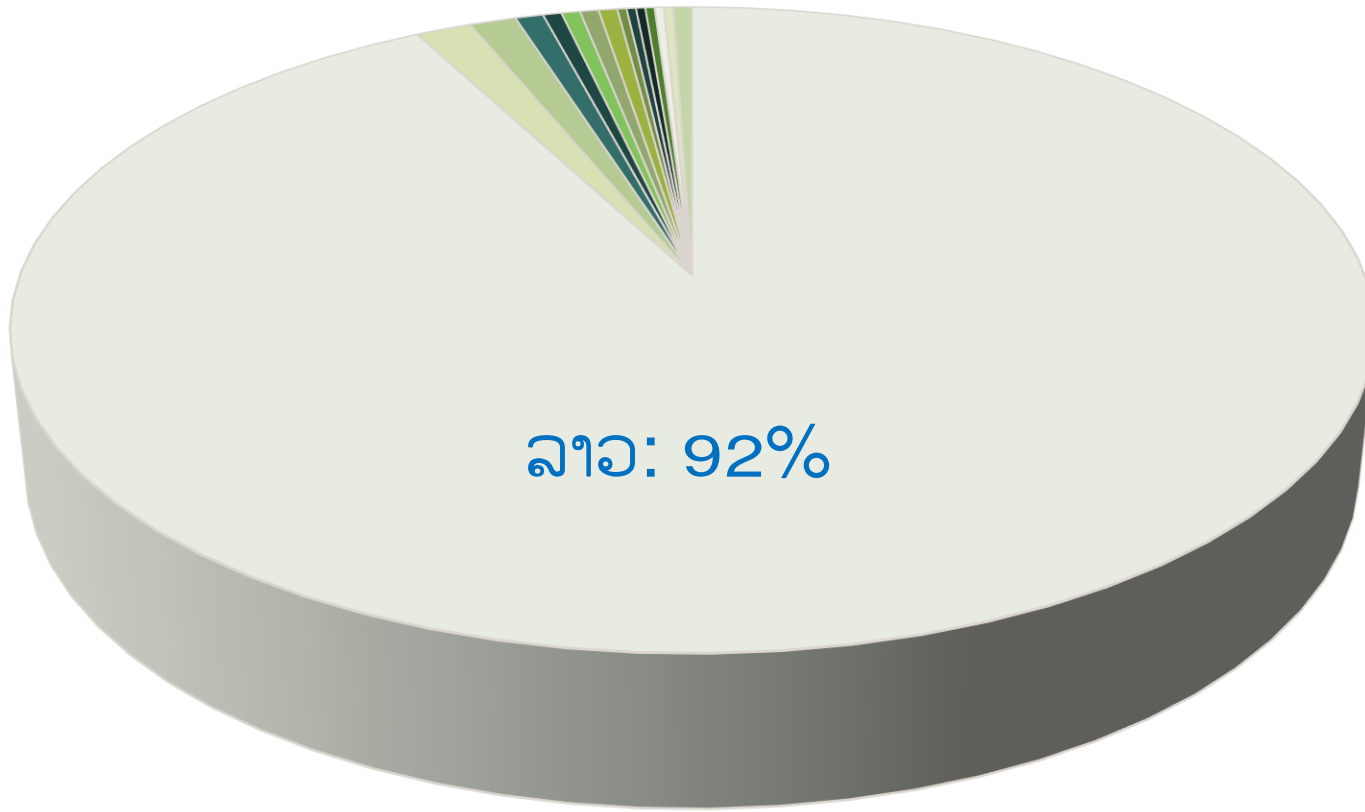


le Ag

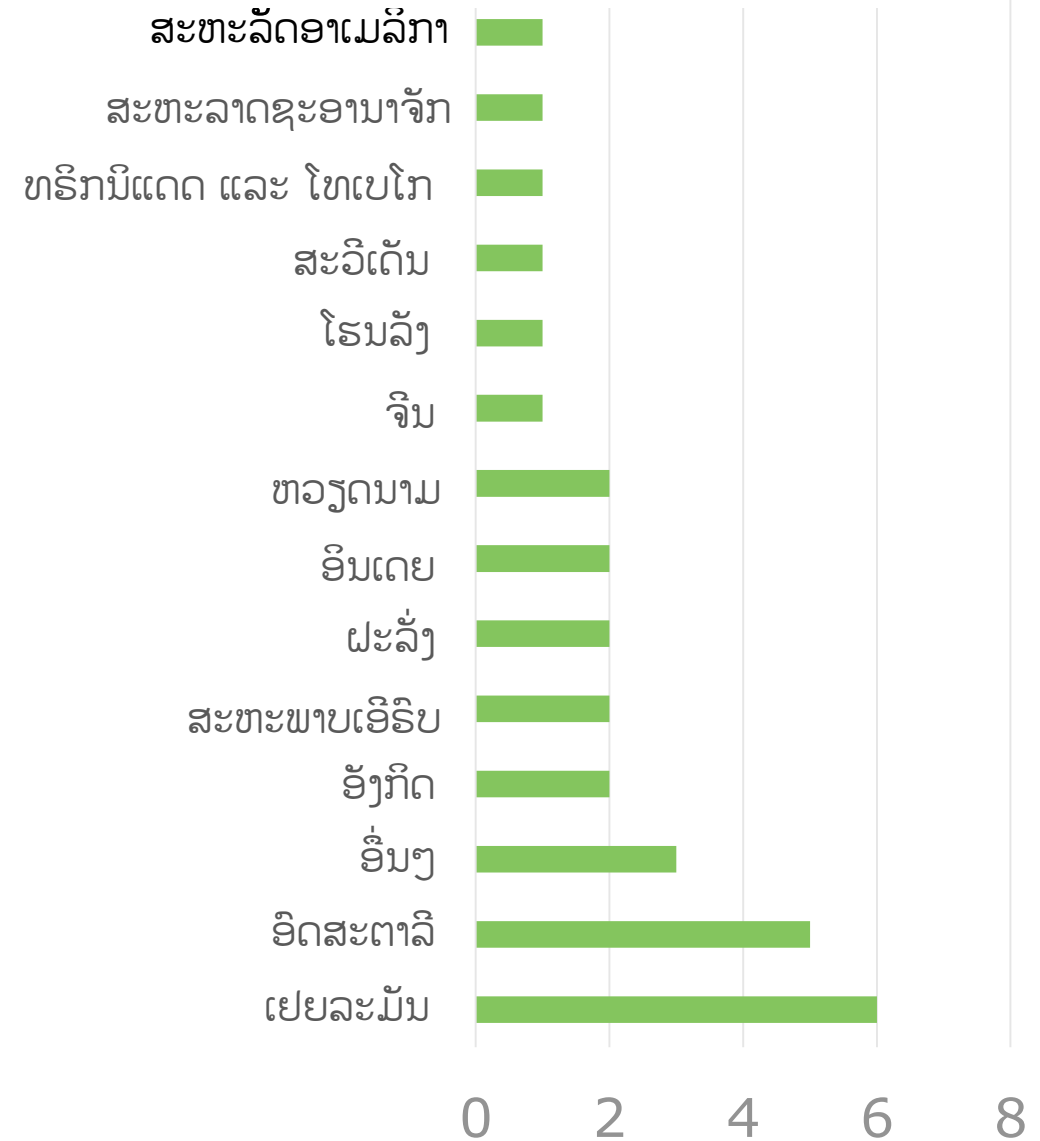
ຜູ້ເຂົ້າຮ່ວມໃຫ້ຂໍ້ມູນ (ລວມ: 382)



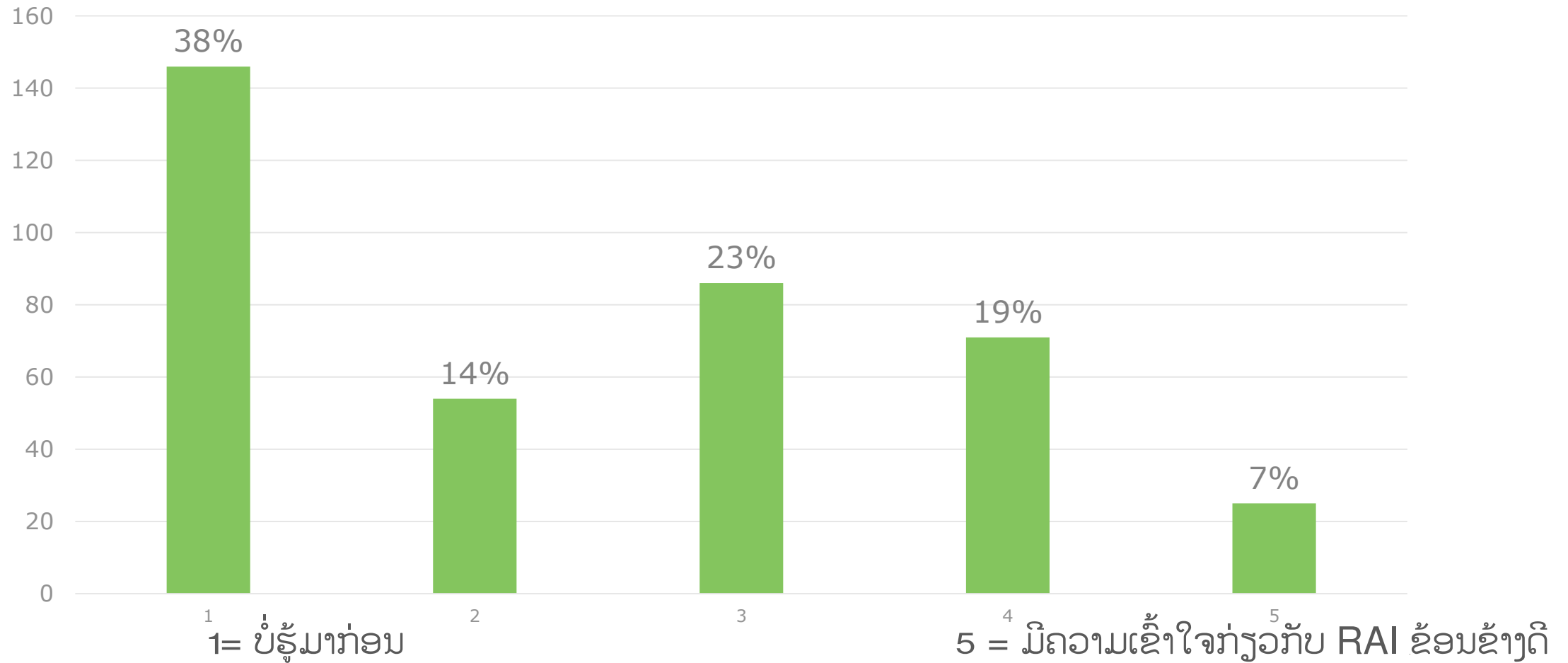
ສັນຊາດຂອງຜູ້ເຂົ້າຮ່ວມໃຫ້ຂໍ້ມູນ



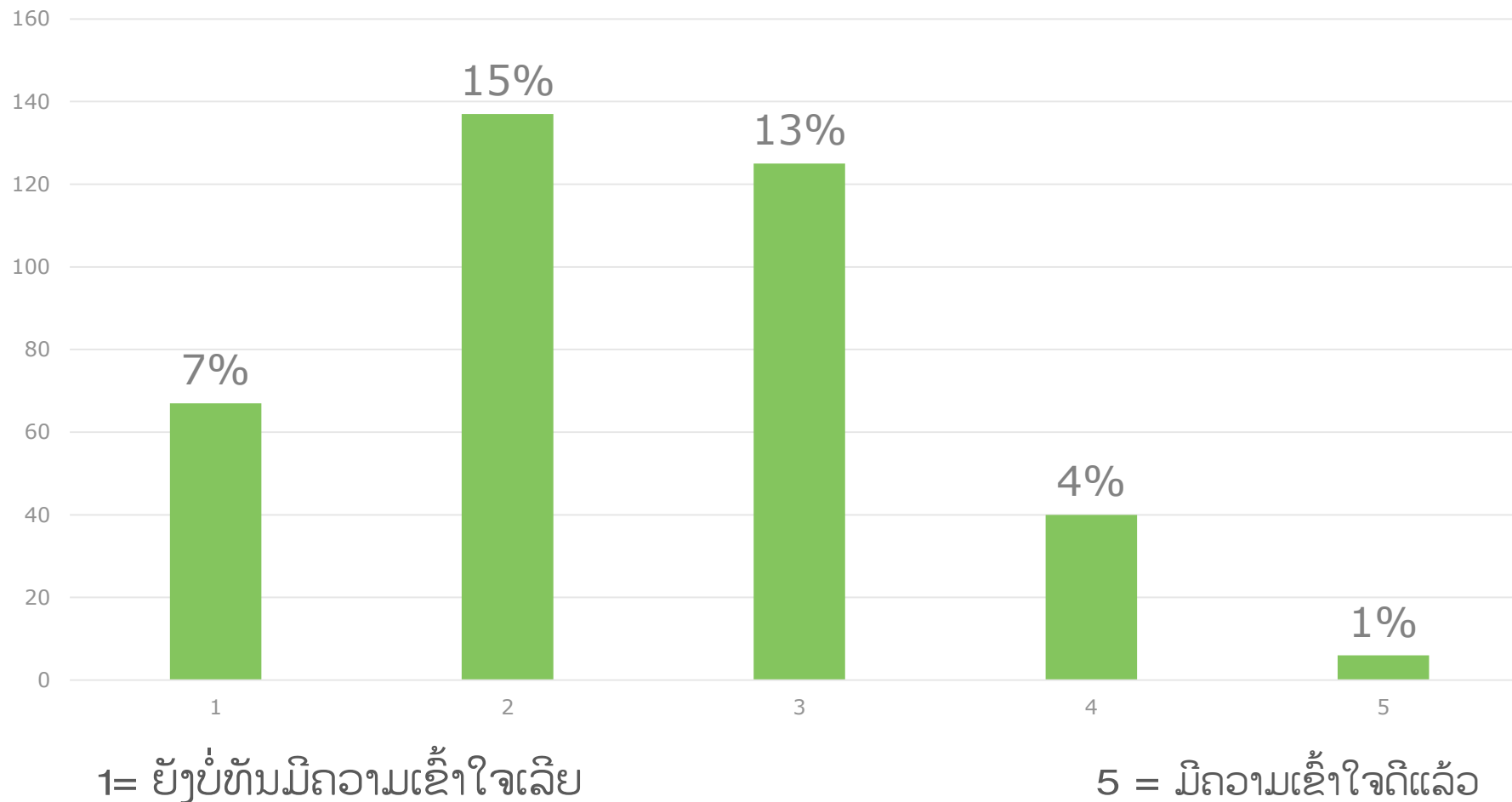
ສັນຊາດອື່ນໆທີ່ບໍ່ແມ່ນລາວ



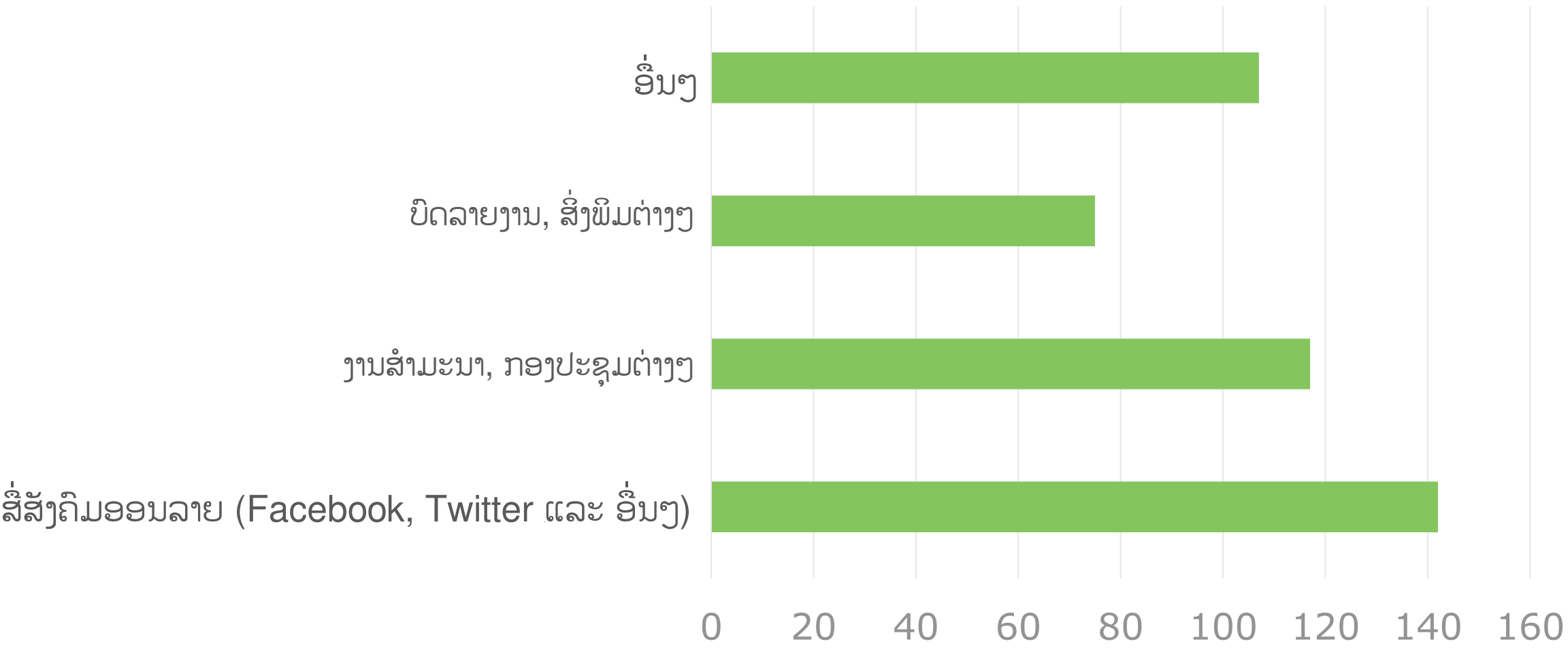
ທ່ານມີຄວາມຮູ້ກ່ຽວກັບ RAI ດີປານໃດ?



ທ່ານຄິດວ່າ ບັນດາພາກສ່ວນທີ່ກ່ຽວຂ້ອງໃນລາວ ມີຄວາມເຂົ້າໃຈກ່ຽວກັບ ແນວຄວາມຄິດ ຂອງການລົງທຶນ ທີ່ມີຄວາມຮັບຜິດຊອບ ດີປານໃດແລ້ວ?



ຜ່ານມາທ່ານເຄີຍໄດ້ຮຽນຮູ້ກ່ຽວກັບ RAI ຜ່ານຊ່ອງທາງໃດ?



ບັນຫາຕົ້ນຕໍ 3 ຢ່າງ ກ່ຽວກັບ RAI ຢູ່ໃນລາວໃນປະຈຸບັນ ມີຫຍັງແດ່?



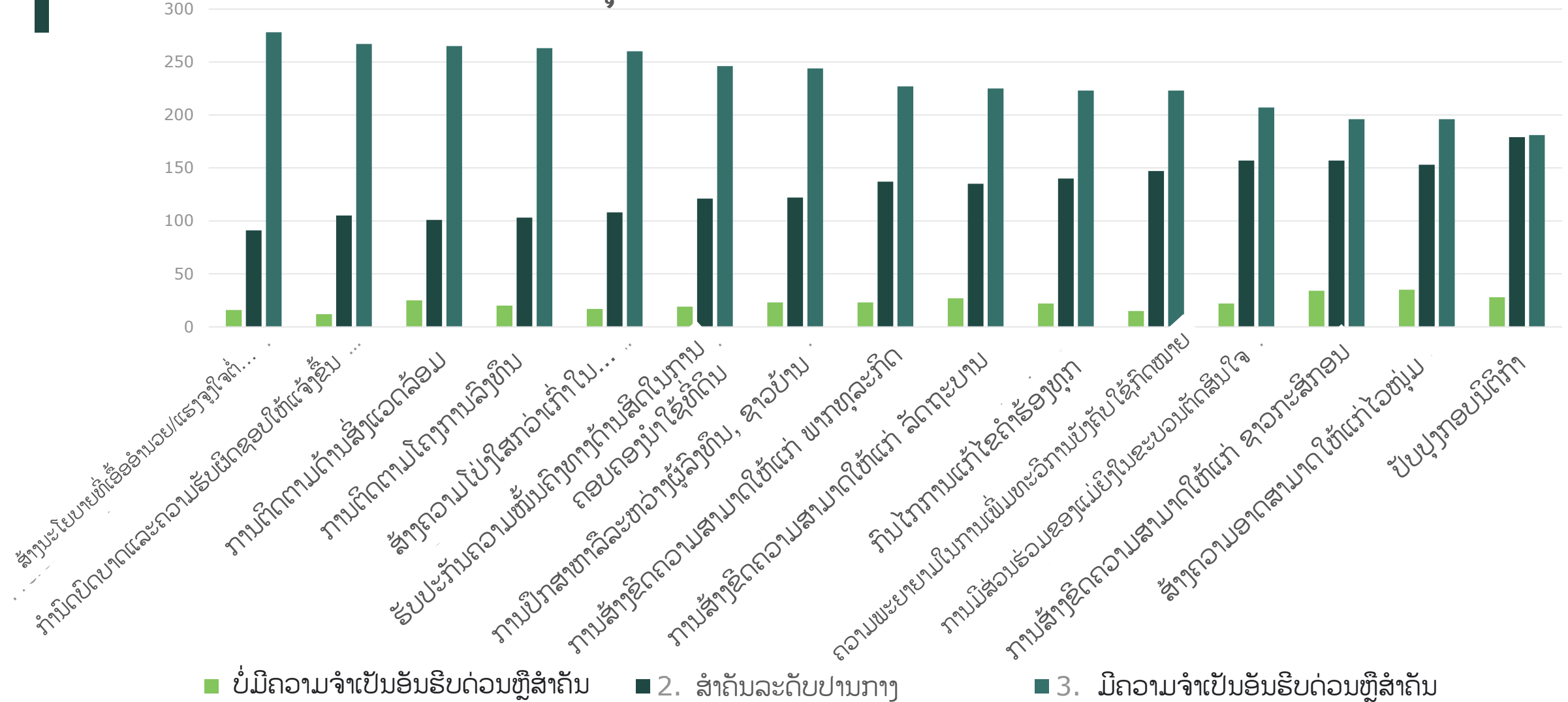
ບັນຫາຕົ້ນຕໍ 3 ຢ່າງ ກ່ຽວກັບ RAI ຢູ່ໃນລາວໃນປະຈຸບັນ ມີຫຍັງແດ່? (ຜູ້ເຂົ້າຮ່ວມທີ່ເວົ້າພາສາອັງກິດ)



ຄໍາອະທິບາຍຈາກຄໍາຕອບດ້ານເທິງ

- ສປປ ລາວ ມີນິຕິກຳ ຫຼື ກົດໝາຍຈຳນວນຫຼວງຫຼາຍ ແຕ່ວ່າ ໃນພາກປະຕິບັດແລ້ວ ຍັງຈຳເປັນຕ້ອງໄດ້ມີການ ບັງຄັບໃຊ້ໃຫ້ມີຜົນສັກສິດ
- ຍັງຂາດແຄນ ວິໄສທັດໄລຍະຍາວໃນການວາງແຜນນຳໃຊ້ທີ່ດິນ ແລະ ການຜະລິດອາຫານຢ່າງມີວິທະຍາສາດ
- ກະສິກຳແບບເຮັດສັນຍາ ຍັງຄົງມີຄວາມສ່ຽງຫຼາຍເກີນໄປ
- ໃນກະສິກຳແບບເຮັດສັນຍາແບບສອງສິ້ນ: ຄວາມສ່ຽງຄວນຂະຫຍາຍອອກໃຫ້ເທົ່າທຽມກັນລະຫວ່າງຊາວ ກະສິກອນ ແລະ ຜູ້ລົງທຶນ
- ຊາວກະສິກອນທົ່ວພາກເໜືອຂອງລາວໄດ້ເຂົ້າຮ່ວມ ຮູບແບບການເຮັດກະສິກຳແບບເຮັດສັນຍາສອງສິ້ນຂອງ ຈີນ ແມ່ນເນື່ອງຈາກວ່າ ມີຄ່າໃຊ້ຈ່າຍໃນການເຂົ້າຮ່ວມຕໍ່າ, ຕະຫຼາດມີຄວາມໜ້າເຊື່ອຖື ແລະ ມີການແບ່ງປັນ ຄວາມສ່ຽງຢ່າງສົມເຫດສົມຜົນລະຫວ່າງຊາວກະສິກອນ ແລະ ຜູ້ລົງທຶນ. ທັງສອງຝ່າຍຈະໄດ້ຮັບຄວາມເສຍ ຫາຍຫາກວ່າການຜະລິດລົ້ມເຫຼວ
- ຄຳແນະນຳ ແລະ ຂັ້ນຕອນຕ່າງໆກ່ຽວກັບການລົງທຶນ ມີການຈັດຕັ້ງປະຕິບັດແຕກຕ່າງກັນໃນລະດັບປະເທດ ແລະ ແຂວງຕ່າງໆ

ຈັດບູລິມະສິດຕາມລຳດັບຄວາມສຳຄັນ ຂອງກິດຈະກຳຕ່າງໆເພື່ອຊ່ວຍແກ້ໄຂ ປະເດັນ/ບັນຫາທີ່ທ່ານໄດ້ລະບຸໄວ້



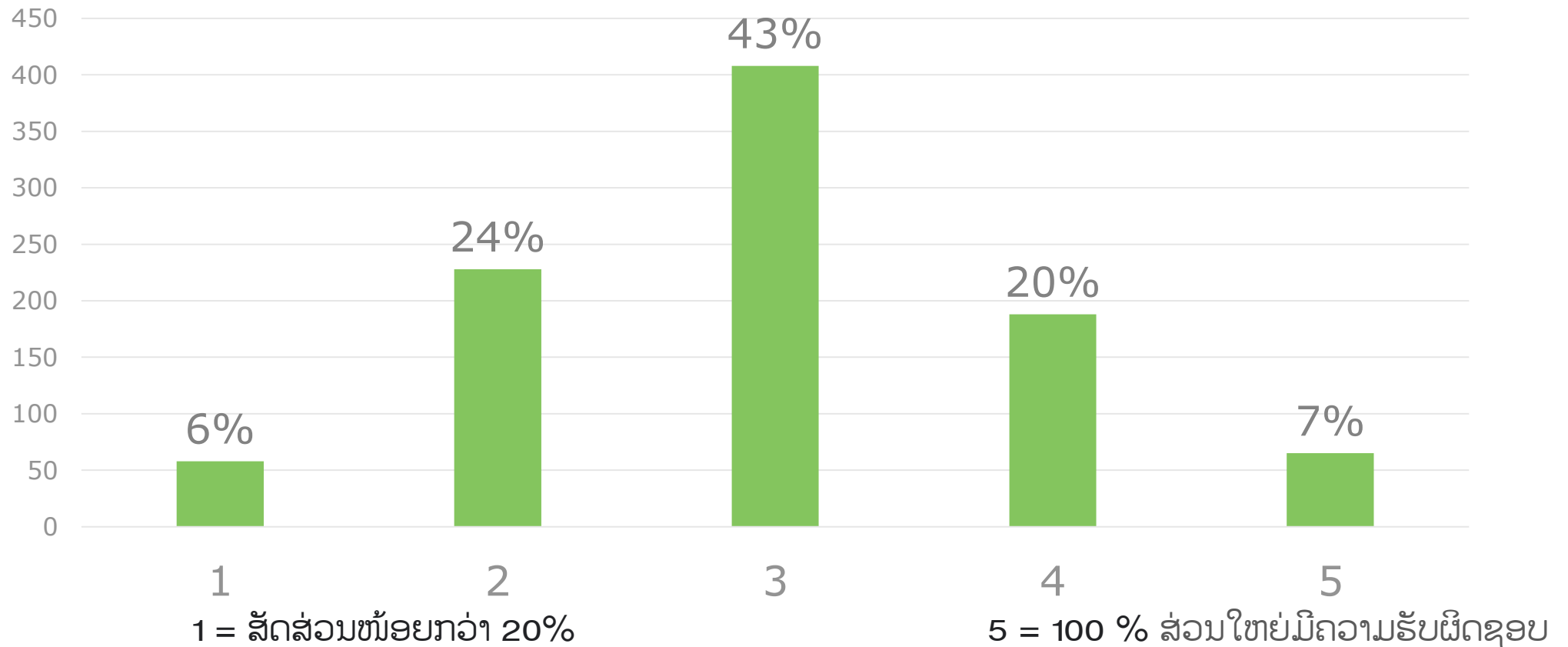
ຄໍາອະທິບາຍຈາກຄໍາຕອບດ້ານເທິງ

- ການຄວບຄຸມຄຸນນະພາບການຜະລິດ ຈໍາເປັນຕ້ອງໄດ້ມີການປັບປຸງເພື່ອສ້າງຄວາມເຊື່ອໝັ້ນຈາກລູກຄ້າ
- ສະໜັບສະໜູນການຕະຫຼາດໃຫ້ແກ່ຊາວກະສິກອນທ້ອງຖິ່ນຢ່າງຮີບດ່ວນ, ເພື່ອຮັບປະກັນວ່າ ຈະບໍ່ມີ ຜູ້ຊື້ຜູກຂາດທີ່ຈະເຮັດໃຫ້ມີການຄວບຄຸມລາຄາໄດ້
- ໃຫ້ການສະໜັບສະໜູນແບບສະເພາະສໍາລັບແມ່ຍິງ ເພື່ອສ້າງຄວາມເຂັ້ມແຂງທາງດ້ານເສດຖະກິດ
- ການປົກຄອງປະຊາທິປະໄຕ ຈໍາເປັນຕ້ອງມີການປົກສາຫາລື. ການປົກສາຫາລື ຈໍາເປັນຕ້ອງມີ ຄວາມໂປ່ງໃສ
- ຂ້າພະເຈົ້າເຫັນວ່າ ການດໍາເນີນວຽກງານກ່ຽວກັບການບັງຄັບໃຊ້ກົດໝາຍ ແມ່ນມີຄວາມສໍາຄັນກວ່າ ການປັບປຸງນິຕິກໍາເພີ່ມເຕີມ ໂດຍເບິ່ງຈາກລະດັບຜົນກະທົບ ແລະ ສະຖານະການທີ່ເຫັນໄດ້ໃນຂັ້ນບ້ານ
- ມີກົດໝາຍ ແລະ ນະໂຍບາຍຈໍານວນຫຼາຍ ທີ່ຄຸ້ມຄອງການລົງທຶນດ້ານກະສິກໍາ, ແຕ່ວ່າ ມັນຍາກຫຼາຍສໍາລັບອໍານາດການປົກຄອງຕ່າງໆທີ່ຈະຮູ້ ແລະ ເຂົ້າໃຈສິ່ງເຫຼົ່ານັ້ນ, ເຊິ່ງບໍ່ທັນເວົ້າເຖິງ ການບັງຄັບໃຊ້
- ຄວາມພະຍາຍາມໃນການເພີ່ມທະວີການບັງຄັບໃຊ້ກົດໝາຍ ເປັນສິ່ງທີ່ຕ້ອງໄດ້ເຮັດ
- ການໃຫ້ຄໍາໝັ້ນສັນຍາທີ່ສະໝໍ່າສະເໝີ ແລະ ຈິງຈັງ ຈໍາເປັນຕ້ອງມາຈາກອົງການຈັດຕັ້ງທີ່ບັງຄັບໃຊ້ກົດໝາຍ

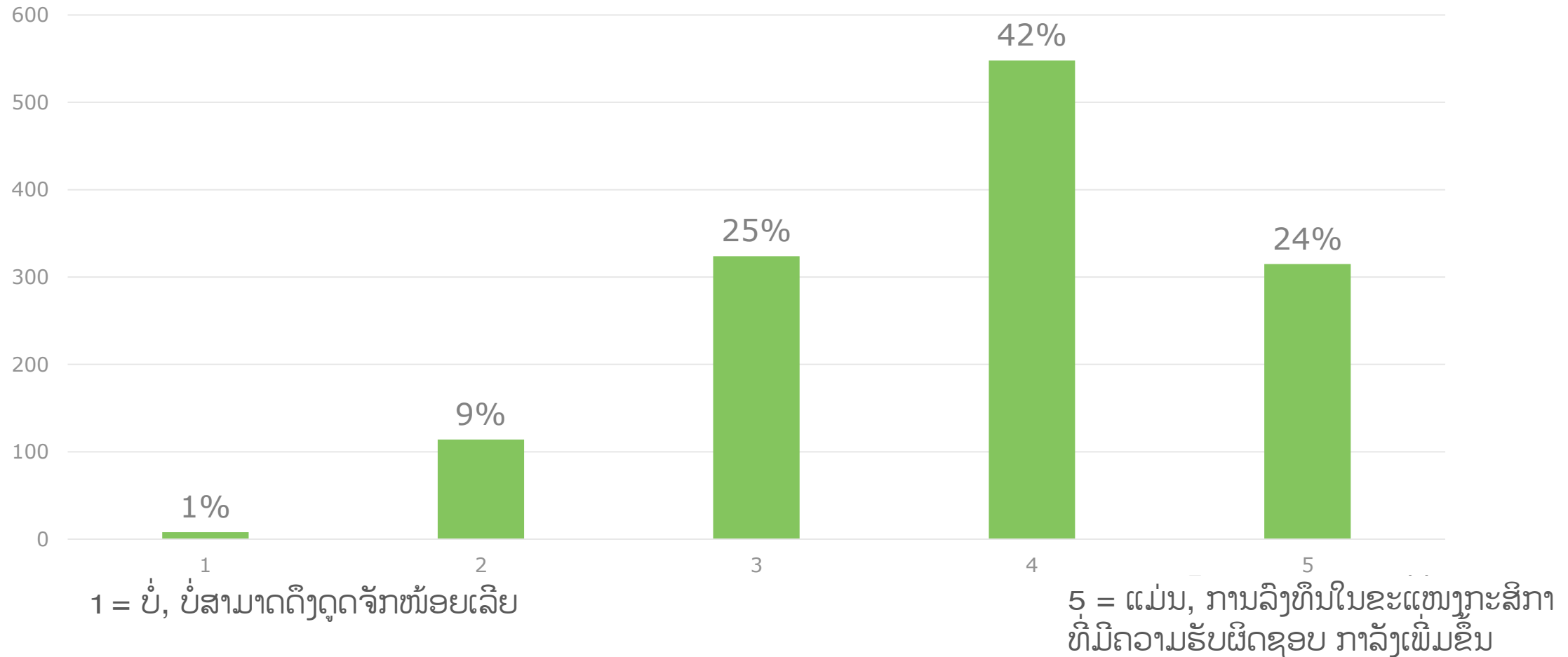
ມາດຕະການອື່ນໆທີ່ສໍາຄັນ?

- ການເຂົ້າຮ່ວມຫຼາຍຂຶ້ນຂອງພາກເອກະຊົນ ໃນຂະບວນການຕັດສິນໃຈດ້ານນະໂຍບາຍ
- ຈໍາເປັນຕ້ອງໄດ້ມີການວິເຄາະທີ່ດີກວ່າເກົ່າ ກ່ຽວກັບ ທິດທາງການຄ້າ ແລະ ການລົງທຶນດ້ານກະສິກໍາໃນລະດັບພາກພື້ນ, ແລະ ລັດຖະບານລາວ ຈໍາເປັນຕ້ອງມີຍຸດທະສາດທີ່ຈະແຈ້ງ ວ່າຈະຕ້ອງການໃຫ້ຕົນເອງຢູ່ໃນຕໍາແໜ່ງໃດໃນພາບທີ່ໃຫຍ່ກວ່າເກົ່າ
- ວິທີການຮ່ວມເຮັດວຽກຂອງຫຼາຍໆຂະແໜງການໃນຂະບວນການຕັດສິນໃຈ; ໃນອະດີດ ການອະນຸມັດການລົງທຶນກ່ຽວກັບ ທີ່ດິນມັກຈະດໍາເນີນໂດຍບໍ່ມີການປະສານງານທີ່ລະອຽດ, ພາໃຫ້ເກີດຂໍ້ຄັດແຍ່ງ. ການເຊື່ອມສານຂໍ້ມູນຂອງຫຼາຍຂະແໜງ ການ ແລະ ການແບ່ງຂັ້ນຄຸ້ມຄອງໃຫ້ຂັ້ນທ້ອງຖິ່ນທີ່ຈະແຈ້ງ ອາດເປັນບາດກ້າວສໍາຄັນ ເພື່ອສະໜັບສະໜູນຂະບວນການ ດັ່ງກ່າວ.
- ລົງໂທດ ຜູ້ລົງທຶນທີ່ບໍ່ປະຕິບັດຕາມລະບຽບກົດໝາຍ
- ພະຍາຍາມເພີ່ມທະວີການບັງຄັບໃຊ້ກົດໝາຍ ແລະ ໃຫ້ມີກົນໄກແກ້ໄຂຄໍາຮ້ອງທຸກ ໃຫ້ແກ່ຊຸມຊົນທ້ອງຖິ່ນ ເພື່ອໃຫ້ພວກ ເຂົາເຈົ້າສາມາດມີສ່ວນຮ່ວມຢ່າງຫ້າວຫັນໃນຂະບວນການຕ່າງໆ

ການລົງທຶນໃນຂະແໜງກະສິກໍາ ຢູ່ໃນລາວໃນປະຈຸບັນ "ທີ່ມີຄວາມຮັບຜິດຊອບ" ແມ່ນມີສັດສ່ວນປະມານເທົ່າໃດ?

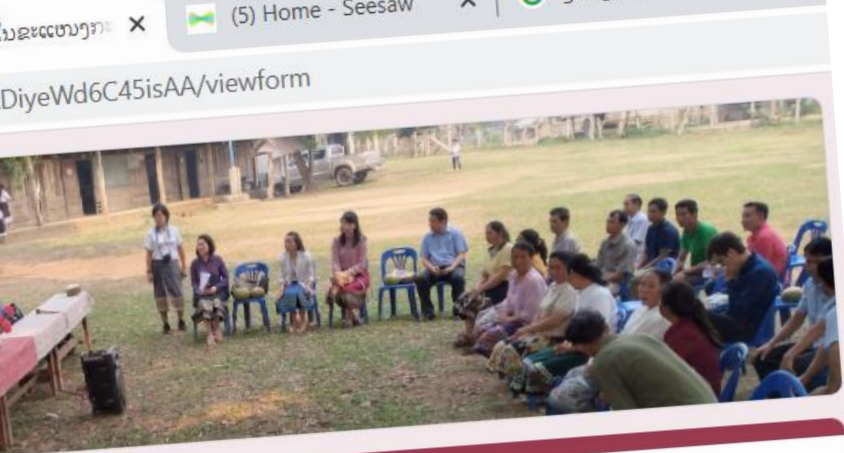


ປະເທດລາວ ສາມາດດຶງດູດການລົງທຶນໃນຂະແໜງກະສິກໍາ ທີ່ມີຄວາມຮັບຜິດຊອບ ຫຼາຍກວ່າແຕ່ກ່ອນບໍ່?



ຂໍ້ຄິດເຫັນ ກ່ຽວກັບ RAI

- ພວກເຮົາເລີ່ມມີຂະແໜງປ່າໄມ້ 30 ປີກ່ອນ. ພວກເຮົາບໍ່ເຄີຍໄດ້ຮຽນ RAI ຈົນຮອດມື້ນີ້!
- ຈື່ວ່າ Stora Enso (ເປັນບໍລິສັດໜຶ່ງທີ່ມີຄວາມຮັບຜິດຊອບ) ໄດ້ຖອນອອກຈາກປະເທດລາວ ເພາະວ່າ ບໍ່ສາມາດ ພັດທະນາພື້ນທີ່ທີ່ມີຄວາມສະເໝີພາບໃນການແຂ່ງຂັນ (level playing field)
- ຂ້າພະເຈົ້າຄິດວ່າ ພວກເຮົາຄວນພິຈາລະນາໃຫ້ບັນດາພາກສ່ວນທີ່ສໍາຄັນໃນປະເທດຂອງຜູ້ລົງທຶນມີສ່ວນຮ່ວມນໍາ ຮວມມີລັດຖະບານ, ສະຖາບັນການເງິນ, ແລະ ຜູ້ບໍລິໂພກ ເນື່ອງຈາກວ່າ ພວກເຂົາເຈົ້າອາດມີບົດບາດສໍາຄັນໃນການຊັກຊວນໃຫ້ຜູ້ລົງທຶນມີຄວາມຮັບຜິດຊອບ ເຊັ່ນກັນ.
- ຮັບປະກັນສິດໃນການຄອບຄອງນໍ້າໃຊ້ທີ່ດິນ ແລະ ໃຫ້ຄວາມຮູ້ແກ່ປະຊາຊົນ, ຊາວກະສິກອນ ໃຫ້ເຂົ້າໃຈ ແລະ ຮູ້ວ່າຈະປ້ອງກັນຕົວເອງ ແລະ ມີແຫຼ່ງລາຍຮັບທາງອື່ນ ສໍາລັບຊາວກະສິກອນ. ຖ້າຫາກພວກເຂົາເຈົ້າສາມາດປູກຝັງ ແລະ ມີຄວາມສຸກກັບຊີວິດແລ້ວ, ຜູ້ລົງທຶນພາຍນອກກໍຈະບໍ່ມີອໍານາດເໝືອພວກເຂົາເຈົ້າໄດ້.
- RAI ແມ່ນແນວຄວາມຄິດທີ່ດີອັນໜຶ່ງ ແຕ່ວ່າ ຍາກທີ່ຈະເຂົ້າໃຈ ເພາະວ່າມັນບໍ່ແມ່ນກົນໄກທາງກົດໝາຍ ຫຼື ແຜນການໃດໜຶ່ງ ເຊິ່ງທ່ານສາມາດເຮັດໄດ້ໂດຍການປະຕິບັດຕາມຂໍ້ 1- 10
- ຂ້າພະເຈົ້າຍັງເບິ່ງບັນດາບໍລິສັດຂອງຈີນທີ່ປະຈຸບັນໄດ້ຕິດປ້າຍທາງໜ້າຟາມກ່ຽວກັບຫຼັກການ GAP ແຕ່ຂ້າພະເຈົ້າກໍເຫັນ RAI ເຊັ່ນກັນ (ຢູ່ແຂວງຫຼວງພະບາງ). ນີ້ມັນແປວ່າຫຍັງ? ຕາມທີ່ຂ້າພະເຈົ້າຮູ້ແມ່ນ ຍ້ອນບໍ່ມີລະບົບຢັ້ງຢືນ ຫຼື ກົນໄກການຄວບຄຸມໃນ ລາວ ເທື່ອ. ສະນັ້ນ ມັນຈໍາເປັນທີ່ຈະຕ້ອງໄດ້ມີການຢັ້ງຢືນ ຫຼື ກົນໄກການຄວບຄຸມ ພ້ອມ.



ມຂະແໜງກະສິກໍາແບບມີຄວາມ (RAI) ຢູ່ໃນ ສປປ ລາວ - ການ 021

ສໍາຫຼວດນີ້ ລວມເອົາບັນດາຂະແໜງການຢ່ອຍ ປ່າໄມ້, ການລ້ຽງສັດນໍ້າ ແລະ ອື່ນໆ.
ເພື່ອຕື່ມແບບຟອມດຸ່ມນີ້ ຊຶ່ງການສໍາຫຼວດນີ້ແມ່ນ ແນໃສ່ກຸ່ມເປົ້າໝາຍ ເຊັ່ນ: ນັກ
ສ່ວນທີ່ກ່ຽວຂ້ອງໃນຕ່ອງໂສ້ ຂອງການຜະລິດກະສິກໍາຢູ່ສປປ ລາວ. ຈຸດປະສົງຂອງການ
ມີຄວາມເຂົ້າໃຈດີຂຶ້ນ ກ່ຽວກັບ ແນວໃນໄມ້ ກ່ຽວກັບ ທັດສະນະ ຕໍ່ກັບ ຈຸດປະສົງ ຂອງ
ແນວໃດ. ການສໍາຫຼວດນີ້ ແມ່ນດໍາເນີນຮ່ວມກັນ ລະຫວ່າງ ໂຄງການສະໜັບສະໜູນຂອງ
ນີ້, ກະຊວງແຜນການ ແລະ ການວິໄນ, ອົງການ FAO, GIZ ແລະ MRLG.

mail.com (not shared) [Switch account](#)

ສ່ວນໃດ? *
ສູນກາງ



Implemented by
giz Deutsche Gesellschaft
für Internationale
Zusammenarbeit (GIZ) GmbH

ຂອບໃຈສໍາລັບການເຂົ້າຮ່ວມ ໃນການສໍາຫຼວດຄັ້ງນີ້!