

ກອງປະຊຸມຫຼາຍຝ່າຍ ກ່ຽວກັບການລົງທຶນດ້ານກະສິກໍາ ແລະ ປ່າໄມ້ ທີ່ມີ ຄວາມຮັບຜິດຊອບ (RAI)

10 ພະຈິກ 2021, ນະຄອນຫຼວງວຽງຈັນ, ສປປ ລາວ

ການຈັດຕັ້ງປະຕິບັດ ວຽກງານການລົງທຶນດ້ານກະສິກໍາ ແລະ ປ່າໄມ້ ທີ່ ມີຄວາມຮັບຜິດຊອບ (RAI) ໃນຂະແໜງກະສິກໍາ ແລະ ປ່າໄມ້

ສູນ ແລະ ນາມສະກຸນ ຜູ້ນໍາສະເໜີ.....

ຕໍາແໜ່ງ.....

ກົມແຜນການ ແລະ ການເງິນ, ກະຊວງກະສິກໍາ ແລະ ປ່າໄມ້

ໂທ:

ອີເມວ:



Implemented by



ຫົວຂໍ້ນໍາສະເໜີ

- ພາບລວມທາງດ້ານນະໂຍບາຍ ແລະ ກ່ຽວກັບການສົ່ງເສີມການລົງທຶນທາງດ້ານກະສິກາ ແລະ ປ່າໄມ້ ທີ່ມີຄວາມຮັບຜິດຊອບ (RAI) ໃນ ສປປ ລາວ
- ກອບນິຕິກຳ ແລະ ການຈັດຕັ້ງປະຕິບັດວຽກງານສົ່ງເສີມການລົງທຶນທີ່ມີຄວາມຮັບຜິດຊອບ ໃນຂະແໜງກະສິກຳ ແລະ ປ່າໄມ້
- ສັງເກດຕີລາຄາດ້ານດີ ແລະ ຂໍ້ຫຍຸ້ງຍາກ ໃນການຈັດຕັ້ງ ແລະ ປະຕິບັດວຽກງານສົ່ງເສີມການລົງທຶນ ທີ່ມີຄວາມຮັບຜິດຊອບ
- ທິດທາງໃນຕໍ່ໜ້າ ໃນການຜັນຂະຫຍາຍ ແລະ ສົ່ງເສີມການຈັດຕັ້ງປະຕິບັດວຽກງານ RAI

1. ພາບລວມທາງດ້ານນະໂຍບາຍ ແລະ ກ່ຽວກັບການສົ່ງເສີມການລົງທຶນທາງດ້ານກະສິກໍາ ແລະ ປ່າໄມ້ ທີ່ມີຄວາມຮັບຜິດຊອບ (RAI) ໃນ ສປປ ລາວ

- ການລົງທຶນ ທັງພາຍໃນ ແລະ ຕ່າງປະເທດ ແມ່ນວຽກງານໜຶ່ງທີ່ສໍາຄັນທີ່ເປັນບຸລິມະສິດຂອງລັດຖະບານຊຶ່ງຍາມໃດພັກ ແລະ ລັດຖະບານ ກໍໄດ້ເອົາໃຈໃສ່ຊີ້ນຳ ຢ່າງໃກ້ຊິດຕິດແທດ ດ້ວຍການວາງແນວທາງ ນະໂຍບາຍ ສົ່ງເສີມ, ປົກປ້ອງ ແລະ ຄຸ້ມຄອງການລົງທຶນ ທັງພາຍໃນ ແລະ ຕ່າງປະເທດ ເພື່ອແນ່ໃສ່ປຸກລະດົມທຸກພາກສ່ວນເສດຖະກິດ, ເສີມຂະຫຍາຍການພົວພັນ, ການຮ່ວມມືທາງດ້ານເສດຖະກິດກັບຕ່າງປະເທດ, ການນໍາໃຊ້ແຫຼ່ງທຶນ, ຊັບພະຍາກອນ, ແຮງງານ ແລະ ສະຕິປັນຍາ ເພື່ອຂະຫຍາຍກໍາລັງການການຜະລິດ ຢ່າງມີປະສິດທິຜົນ, ຮັບໃຊ້ການຫັນເປັນອຸດສາຫະກໍາ ແລະ ຫັນສະໄໝເທື່ອລະກ້າວ, ທັງເປັນການປະກອບສ່ວນໃນການແກ້ໄຂຊີວິດການເປັນຢູ່ຂອງປະຊາຊົນ ໃຫ້ດີຂຶ້ນເທື່ອລະກ້າວ.

1. ພາບລວມທາງດ້ານນະໂຍບາຍ ແລະ ກ່ຽວກັບການສົ່ງເສີມການລົງທຶນທາງດ້ານກະສິກໍາ ແລະ ປ່າໄມ້ ທີ່ມີຄວາມຮັບຜິດຊອບ (RAI) ໃນ ສປປ ລາວ

- ວຽກງານການຄຸ້ມຄອງການລົງທຶນ ໃນຂະແໜງກະສິກໍາ ແລະ ປ່າໄມ້ ໃນໄລຍະຜ່ານມາ ແມ່ນໄດ້ເອົາໃຈໃສ່ປະຕິບັດການສ້າງເງື່ອນໄຂ ດຶງດູດ ແລະ ຄຸ້ມຄອງການລົງທຶນທັງພາຍໃນ ແລະ ຕ່າງປະເທດ ໂດຍອີງໃສ່ແຜນພັດທະນາເສດຖະກິດ - ສັງຄົມ ແຫ່ງຊາດ, ຍຸດທະສາດການພັດທະນາກະສິກໍາ ຮອດປີ 2025 ແລະ ວິໄສທັດຮອດປີ 2030 ແລະ ບັນດາກົດໝາຍນິຕິກຳຕ່າງໆເປັນບ່ອນອີງໃນການຈັດຕັ້ງປະຕິບັດ ຊຶ່ງຍຸດທະສາດການພັດທະນາກະສິກໍາໄດ້ກຳນົດແຈ້ງທິດທາງລວມ ເພື່ອຮັບປະກັນ ທາງດ້ານສະບຽງອາຫານ, ຜະລິດສິນຄ້າກະສິກໍາທີ່ມີທ່າແຮງ, ພັດທະນາກະສິກໍາສະອາດ, ປອດໄພ ແລະ ຍືນຍົງ ບົນພື້ນຖານການຫັນເປັນອຸດສາຫະກໍາ ແລະ ຫັນສະໄໝ ຕິດພັນກັບການພັດທະນາຊຸມນະບົດ ເພື່ອປະກອບສ່ວນສ້າງພື້ນຖານເສດຖະກິດແຫ່ງຊາດ.

2.ກອບນິຕິກຳ ແລະ ການຈັດຕັ້ງປະຕິບັດວຽກງານສົ່ງເສີມການລົງທຶນທີ່ມີຄວາມ ຮັບຜິດຊອບ ໃນຂະແໜງກະສິກຳ ແລະ ປ່າໄມ້

□ ບັນດາກົດໝາຍ ແລະ ນິຕິກຳທີ່ກ່ຽວຂ້ອງ ກ່ຽວກັບ ການຈັດຕັ້ງປະຕິບັດ ແລະ ສົ່ງເສີມວຽກງານ RAI

1. ກົດໝາຍວ່າດ້ວຍ ການສົ່ງເສີມການລົງທຶນ ເລກທີ 14/ສພຊ, ລົງວັນທີ 17 ພະຈິກ 2016
2. ກົດໝາຍວ່າດ້ວຍ ປ່າໄມ້ ເລກທີ 64/ສພຊ, ລົງວັນທີ 13 ມິຖຸນາ 2019
3. ກົດໝາຍວ່າດ້ວຍ ກະສິກຳ ເລກທີ 01/98 ສພຊ, ລົງວັນທີ 10 ຕຸລາ 1998
4. ກົດໝາຍວ່າດ້ວຍ ການປົກປັກຮັກສາສິ່ງແວດລ້ອມ ເລກທີ 29/ສພຊ, ລົງວັນທີ 18 ທັນວາ 2012
5. ກົດໝາຍວ່າດ້ວຍ ການແກ້ໄຂຄຳຮ້ອງທຸກ ເລກທີ 05/ສພຊ, ລົງວັນທີ 9 ພະຈິກ 2016
6. ກົດໝາຍວ່າດ້ວຍ ແຮງງານ ເລກທີ 43/ສພຊ, ລົງວັນທີ 24 ທັນວາ 2013

2. ກອບນິຕິກຳ ແລະ ການຈັດຕັ້ງປະຕິບັດວຽກງານສົ່ງເສີມການລົງທຶນທີ່ມີຄວາມຮັບຜິດຊອບ ໃນຂະແໜງກະສິກຳ ແລະ ປ່າໄມ້

□ ບັນດາກົດໝາຍ ແລະ ນິຕິກຳທີ່ກ່ຽວຂ້ອງ ກ່ຽວກັບ ການຈັດຕັ້ງປະຕິບັດ ແລະ ສົ່ງເສີມວຽກງານ RAI

8. ຄຳສັ່ງວ່າດ້ວຍການເພີ່ມທະວີການຄຸ້ມຄອງນໍ້າໃຊ້ເນື້ອທີ່ດິນ ເພື່ອສຳປະທານປູກໄມ້ອຸດສາຫະກຳ ແລະ ພືດຕ່າງໆ ໃນຂອບເຂດທົ່ວປະເທດເລກທີ 09/ນຍ, ລົງວັນທີ 02 ກໍລະກົດ 2020

9. ຂໍ້ຕົກລົງ ວ່າດ້ວຍການຄຸ້ມຄອງຢາປາບສັດຕູພືດໃນ ສປປ ລາວ ເລກທີ 2860/ກປ, ລົງວັນທີ 1 ມິຖຸນາ 2010.

10. ຂໍ້ຕົກລົງມາດຕະຖານກະສິກຳທີ່ດີ ກ່ຽວກັບການຈັດການດ້ານສິ່ງແວດລ້ອມ ເລກທີ 0538/ກປ, ລົງວັນທີ 9 ກຸມພາ 2011.

11. ຄຳແນະນຳ ກ່ຽວກັບການພິຈາລະນາອະນຸມັດການລົງທຶນ ແລະ ກົນໄກການຄຸ້ມຄອງທີ່ດິນໃຫ້ເຊົ່າ ຫຼື ສຳປະທານ ສຳລັບການປູກພືດກະສິກຳເລກທີ 0457/ກຜທ, ລົງວັນທີ 27 ກຸມພາ 2019.

ແລະ ກົດໝາຍ, ນິຕິກຳທີ່ກ່ຽວຂ້ອງອື່ນໆ

2. ກອບນິຕິກຳ ແລະ ການຈັດຕັ້ງປະຕິບັດວຽກງານສົ່ງເສີມການລົງທຶນທີ່ມີຄວາມຮັບຜິດຊອບ ໃນຂະແໜງກະສິກຳ ແລະ ປ່າໄມ້

□ ການຈັດຕັ້ງປະຕິບັດວຽກງານສົ່ງເສີມການລົງທຶນທີ່ມີຄວາມຮັບຜິດຊອບ

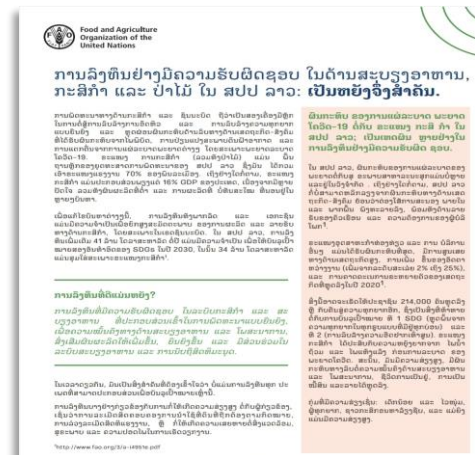
- ສົມທົບກັບຂະແໜງການກ່ຽວຂ້ອງ ຂັ້ນສູນກາງ ແລະ ທ້ອງຖິ່ນ ລົງຕິດຕາມຊຸກຍູ້ ແລະ ເຜີຍແຜ່ບັນດານິຕິກຳຕ່າງໆ ກ່ຽວກັບວຽກງານການຄຸ້ມຄອງການລົງທຶນ ໃນຂະແໜງກະສິກຳ ແລະ ປ່າໄມ້ ໃຫ້ທ້ອງຖິ່ນຕາມພາລະບົດບາດຂອງກົມ ກໍ່ຄືຂອງກະຊວງ ໃນທຸກໆປີ
- ຮ່ວມກັບອົງການອາຫານ ແລະ ການກະເສດ ແຫ່ງສະຫະປະຊາຊາດ (FAO) ປະຕິບັດໂຄງການ “ສ້າງສະພາບແວດລ້ອມ ທີ່ເອື້ອອຳນວຍ ສຳລັບການລົງທຶນ ທີ່ມີຄວາມຮັບຜິດຊອບ ໃນລະບົບກະສິກຳ ແລະ ສະບຽງອາຫານ (RAI)” ຈຸດປະສົງເພື່ອສົ່ງເສີມໃນການຈັດຕັ້ງປະຕິບັດວຽກງານ RAI ໃນ ສປປ ລາວ, ຊຶ່ງສາມາດປະຕິບັດກິດຈະກຳໄດ້ ດັ່ງລຸ່ມນີ້:

2. ກອບນິຕິກຳ ແລະ ການຈັດຕັ້ງປະຕິບັດວຽກງານສົ່ງເສີມການລົງທຶນທີ່ມີຄວາມຮັບຜິດຊອບ ໃນຂະແໜງກະສິກຳ ແລະ ປ່າໄມ້

ການຈັດຕັ້ງປະຕິບັດ ແລະ ສົ່ງເສີມວຽກງານ RAI

✓ ພັດທະນາເຄື່ອງມື ປະເມີນຄວາມອາສາມາດສະເພາະ ກ່ຽວກັບສະພາບແວດລ້ອມທີ່ເອື້ອອຳນວຍໃຫ້ແກ່ການນຳໃຊ້ທັກກະການ RAI (ການສ້າງ, ປັບປຸງ, ແປເອກະສານຕ່າງໆ, ວິດີໂອ, ແບບສອບຖາມ ແລະ ອື່ນໆ) ແລະ ນຳເຜີຍແຜ່ດ້ວຍຮູບແບບຕ່າງໆ ເຊັ່ນ: ຝຶກອົບຮົມ, ແຈກຢາຍ ແລະ ນຳຂຶ້ນສູ່ເວັບໄຊ ດັ່ງນີ້ເປັນຕົ້ນ

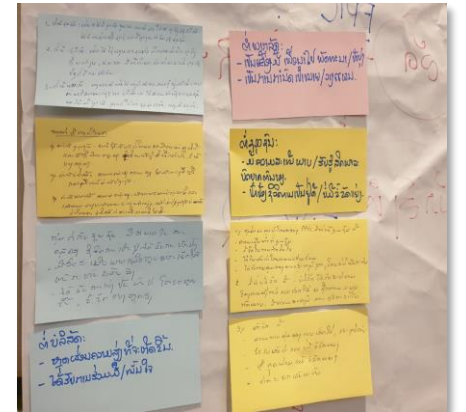
✓ ຈັດກອງປະຊຸມປະເມີນຄວາມອາດສາມາດຂອງຜູ້ມີສ່ວນຮ່ວມຫຼາຍພາກສ່ວນໃຫ້ພະນັກງານລັດຂັ້ນສູນກາງ, ຜູ້ປະກອບການ ເພື່ອປະເມີນຄວາມຕ້ອງການ, ຄວາມສາມາດ ແລະ ບູລິມະສິດ ຂອງຂະແໜງການຕ່າງໆ ກ່ຽວກັບການສ້າງສະພາບແວດລ້ອມທີ່ອຳນວຍ ສຳລັບການລົງທຶນທີ່ມີຄວາມຮັບຜິດຊອບໃນລະບົບກະສິກຳ ແລະ ສະບຽງອາຫານ



2. ກອບນິຕິກຳ ແລະ ການຈັດຕັ້ງປະຕິບັດວຽກງານສົ່ງເສີມການລົງທຶນທີ່ມີຄວາມຮັບຜິດຊອບ ໃນຂະແໜງກະສິກຳ ແລະ ປ່າໄມ້

□ ການຈັດຕັ້ງປະຕິບັດ ແລະ ສົ່ງເສີມວຽກງານ RAI

- ✓ ຝຶກອົບຮົມ ສ້າງຄວາມເຂັ້ມແຂງ ໃຫ້ພະນັກງານຂະແໜງການທີ່ກ່ຽວຂ້ອງ ຂັ້ນເມືອງ ແລະ ຂັ້ນແຂວງ ກ່ຽວກັບວຽກງານ RAI ໂດຍເຮັດສໍາເລັດ ຢູ່ເມືອງ ປາກງື່ມ, ເມືອງໄຊທານີ, ນະຄອນຫຼວງວຽງຈັນ ແລະ ເມືອງແກ້ວອຸດົມ, ເມືອງຫີນເຫີບ, ເມືອງແມດ, ເມືອງເຟືອງ ແຂວງວຽງຈັນ.



3. ສັງເກດຕີລາຄາດ້ານດີ ແລະ ຂໍ້ຫຍຸ້ງຍາກ ໃນການຈັດຕັ້ງ ແລະ ປະຕິບັດວຽກງານສົ່ງເສີມການລົງທຶນ ທີ່ມີຄວາມຮັບຜິດຊອບ

□ ດ້ານດີ/ຂໍ້ສະດວກ

- ໄດ້ມີການປັບປຸງລະບຽບກົດໝາຍ, ຂັ້ນຕອນ ແລະ ລະບຽບການສະເໜີຂໍອະນຸຍາດລົງທຶນ ໂດຍຜ່ານການບໍລິການປະຕູດຽວ ຊຶ່ງໄດ້ເອົາອຳນວຍ ແລະ ກະຕຸກຊຸກຍູ້ຫຼາຍຂຶ້ນກວ່າເກົ່າ ແນ່ໃສ່ດຶງດູດຄວາມສົນໃຈຂອງນັກລົງທຶນ ໃຫ້ເຂົ້າມາລົງທຶນຢູ່ໃນປະເທດເຮົາ ເພີ່ມທະວີ ຫຼາຍຂຶ້ນກວ່າເກົ່າ.
- ມີກົດໝາຍ, ດຳລັດ, ລະບຽບການ ແລະ ບົດແນະນຳຕ່າງໆ; ມີການຈັດຕັ້ງໂຄສະນາ, ຂົນຂວາຍ ຍາດແຍງເອົາການຮ່ວມມືຊ່ວຍເຫຼືອ ແລະ ດຶງດູດການລົງທຶນ; ມີອົງກອນ ຮັບຜິດຊອບ ຄຸ້ມຄອງການລົງທຶນ ທັງຢູ່ຂັ້ນສູນກາງ ແລະ ຂັ້ນທ້ອງຖິ່ນ, ມີບຸກຄະລາກອນ ປະຕິບັດໜ້າທີ່ ຮັບຜິດຊອບວຽກງານ ຕາມພາລະບົດບາດ.

3. ສັງເກດຕີລາຄາດ້ານດີ ແລະ ຂໍ້ຫຍຸ້ງຍາກ ໃນການຈັດຕັ້ງ ແລະ ປະຕິບັດວຽກງານສົ່ງເສີມການລົງທຶນ ທີ່ມີຄວາມຮັບຜິດຊອບ

□ ດ້ານດີ/ຂໍ້ສະດວກ

- ມີການປະສານສົມທົບກັນ ຕາມຂັ້ນຕອນ ແລະ ລະບຽບກົດໝາຍ ໂດຍແມ່ນ "ຄລທ" ເປັນໃຈກາງ ໃນການສຶກສາຄົ້ນຄວ້າຄວາມເປັນມາຂອງຂັ້ນຕອນ; ມີການປະກອບຄໍາເຫັນດ້ານວິຊາການ ຂອງຂະແໜງການ, ອົງການ ແລະ ພາກສ່ວນທີ່ກ່ຽວຂ້ອງ ທັງຢູ່ຂັ້ນສູນກາງ ແລະ ທ້ອງຖິ່ນ; ມີການຈັດກອງປະຊຸມ "ຄລທ" ຄົ້ນຄວ້າບົດສະເໜີໂຄງການ ເພື່ອພິຈາລະນາຕົກລົງ; ມີການນໍາສະເໜີ ຕໍ່ລັດຖະບານ ເພື່ອພິຈາລະນາຕົກລົງຕາມລະບຽບການ
- ມີການຄຸ້ມຄອງຕາມລະບຽບກົດໝາຍ, ດໍາລັດ, ບົດແນະນໍາ, ສັນຍາທີ່ມີຢູ່ ໂດຍແບ່ງຄວາມຮັບຜິດຊອບຄຸ້ມຄອງ ຕາມຂະແໜງການ, ອົງການ ທັງຢູ່ຂັ້ນສູນກາງ ແລະ ຂັ້ນແຂວງ; ພ້ອມທັງ ມີການປະສານສົມທົບກັນ ຕິດຕາມ ກວດກາ ປະເມີນຜົນ; ມີການແກ້ໄຂ ຂັ້ນຕອນຕ່າງໆ ແລະ ມີການຊີ້ນໍາຢ່າງໃກ້ຊິດ ຈາກຂັ້ນເທິງ.

3. ສັງເກດຕີລາຄາດ້ານດີ ແລະ ຂໍ້ຫຍຸ້ງຍາກ ໃນການຈັດຕັ້ງ ແລະ ປະຕິບັດວຽກ ງານສົ່ງເສີມການລົງທຶນ ທີ່ມີຄວາມຮັບຜິດຊອບ

□ ດ້ານອ່ອນ/ຂໍ້ຄົງຄ້າງ

- ການຄຸ້ມຄອງ, ການຕິດຕາມ ກວດກາ ແລະປະເມີນຜົນ ການດໍາເນີນກິດຈະການຄວາມ ຄືບໜ້າ (ແຕ່ລະໄລຍະ) ຂອງບັນດາວິສາຫະກິດລົງທຶນ ຍັງບໍ່ທັນໄດ້ລົງໄປຮອດໄປເຖິງ ຢ່າງທົ່ວເຖິງ, ປົກກະຕິ ແລະຕໍ່ເນື່ອງ. (ບໍ່ສາມາດເກັບກໍາໄດ້ລະອຽດ ກ່ຽວກັບຂໍ້ສະດວກ , ຂໍ້ຫຍຸ້ງຍາກ ແລະຂໍ້ສະເໜີຂອງເຂົາເຈົ້າ ເພື່ອມີວິທີຊ່ວຍເຫຼືອແກ້ໄຂຢ່າງທັນການ). ການ ເກັບກໍາຂໍ້ມູນ, ການສັງລວມ, ການຄຸ້ມຄອງລະບົບຖານຂໍ້ມູນ ຂ່າວສານ ແລະ ການ ສະຫຼຸບ ລາຍງານສະພາບການລົງທຶນ ໃຫ້ຂັ້ນເທິງຊາບ ແລະມີທິດຊີ້ນໍາຢ່າງທັນການ ກໍ ຍັງເຮັດບໍ່ໄດ້ຢ່າງເປັນປົກກະຕິ ແລະຕໍ່ເນື່ອງ.

3. ສັງເກດຕີລາຄາດ້ານດີ ແລະ ຂໍ້ຫຍຸ້ງຍາກ ໃນການຈັດຕັ້ງ ແລະ ປະຕິບັດວຽກງານສົ່ງເສີມການລົງທຶນ ທີ່ມີຄວາມຮັບຜິດຊອບ

□ ດ້ານອ່ອນ/ຂໍ້ຄົງຄ້າງ

- ການປະສານງານ ຕາມການແບ່ງ ຂອບເຂດສິດ ແລະໜ້າທີ່ ໃນການຄຸ້ມຄອງແຕ່ລະຂັ້ນ, ຂະແໜງການ ແລະ ພາກສ່ວນອື່ນໆທີ່ກ່ຽວຂ້ອງ ທັງຢູ່ຂັ້ນສູນກາງ ແລະ ທ້ອງຖິ່ນ ຍັງບໍ່ທັນມີການສົມທົບກັນ ຢ່າງກົມກຽວກັນເທົ່າທີ່ຄວນ ໂດຍສະເພາະໃນກິດຈະການລົງທຶນທີ່ພົວພັນກັບການ ສໍາປະທານສິດ ຈາກລັດຖະບານ.
- ການສໍາຫຼວດຈັດສັນທີ່ດິນ ຍັງບໍ່ທັນມີແຜນກຳນົດໄວ້ລະອຽດເທື່ອ ສໍາລັບສະເພາະການດຶງດູດການລົງທຶນກະສິກໍາ ແລະປ່າໄມ້; (ບໍ່ທັນສາມາດກຳນົດຂອບເຂດເນື້ອທີ່ດິນສໍາປະທານ ແລະ ສະໜອງເນື້ອທີ່ດິນຢ່າງພຽງພໍຕາມ ຄວາມຮຽກຮ້ອງຕ້ອງການຂອງນັກລົງທຶນໄດ້).

3. ທິດທາງໃນຕໍ່ໜ້າ ໃນການຜັນຂະຫຍາຍ ແລະ ສົ່ງເສີມການຈັດຕັ້ງປະຕິບັດວຽກງານ RAI

- ເພີ່ມທະວີສຶກສາອົບຮົມ ທາງດ້ານການເມືອງ-ແນວຄິດ, ເຜີຍແຜ່ແນວທາງ ນະໂຍບາຍ, ລະບຽບກົດໝາຍ ຂອງລັດ ແລະ ບັນດານິຕິກຳຕ່າງໆທີ່ກ່ຽວຂ້ອງກັບວຽກງານສົ່ງເສີມ ແລະ ຄຸ້ມຄອງການລົງທຶນ ທີ່ມີຄວາມ ຮັບຜິດຊອບ ໃຫ້ແກ່ພະນັກງານທີ່ເຮັດວຽກງານຄຸ້ມຄອງການລົງທຶນ ທັງຢູ່ຂັ້ນສູນກາງ ແລະ ທ້ອງຖິ່ນ ຢ່າງ ເປັນລະບົບ ແລະ ຕໍ່ເນື່ອງ ແນໃສ່ເຊື່ອມຊຶມ ກຳແໜ້ນ ແລະ ສາມາດເຂົ້າໃຈ ຢ່າງເປັນເອກະພາບໃນທົ່ວ ປະເທດ ໃນການຈັດຕັ້ງປະຕິບັດວຽກງານ ໂດຍຖືກຕ້ອງສອດຄ່ອງກັບ ລະບຽບກົດໝາຍ.
- ຈັດຕັ້ງຜັນຂະຫຍາຍກົດໝາຍ ເພື່ອສ້າງ ແລະ ປັບປຸງລະບຽບການ, ບົດແນະນຳຕ່າງໆ ກ່ຽວກັບວຽກງານ ສົ່ງເສີມ ແລະ ຄຸ້ມຄອງການລົງທຶນ ເພື່ອໃຫ້ສອດຄ່ອງກັບສະພາບການພັດທະນາເສດຖະກິດໃນແຕ່ລະ ໄລຍະ ເພື່ອເປັນເຄື່ອງມືໃນການສົ່ງເສີມ ແລະ ຄຸ້ມຄອງ, ຕິດຕາມ ຊຸກຍູ້ ຢ່າງມີປະສິດທິຜົນ.
- ສືບຕໍ່ປັບປຸງບັນຊີກິດຈະການລົງທຶນ ແລະ ທຸລະກິດ ກະສິກຳ ແລະ ປ່າໄມ້ ທີ່ຕ້ອງ ການດຶງດູດການລົງທຶນ ຂອງເອກະຊົນພາຍໃນ ແລະ ຕ່າງປະເທດ ເຂົ້າມາລົງທຶນຢູ່ປະເທດເຮົາ ເພີ່ມທະວີຫຼາຍຂຶ້ນແນ່ໃສ່ຜະລິດ ເປັນສິນຄ້າກະສິກຳ ແລະ ປ່າໄມ້ ຈຳໜ່າຍພາຍໃນ ແລະ ສົ່ງອອກຕ່າງປະເທດຫຼາຍຂຶ້ນ.

3. ທິດທາງໃນຕໍ່ໜ້າ ໃນການຜັນຂະຫຍາຍ ແລະ ສົ່ງເສີມການຈັດຕັ້ງປະຕິບັດວຽກງານ RAI

- ຈັດຕັ້ງກອງປະຊຸມປຶກສາຫາລືກັບ ບັນດາວິສາຫະກິດລົງທຶນ ຢ່າງເປັນລະບົບ ແລະ ຕໍ່ເນື່ອງ ເພື່ອໂຄສະນາ ເຜີຍແຜ່ແນວທາງ ນະໂຍບາຍ, ລະບຽບກົດໝາຍ ຂອງລັດ, ອະທິບາຍຂັ້ນຕອນ ແລະ ລະບຽບການຕ່າງໆ ກ່ຽວກັບການສົ່ງເສີມການລົງທຶນ, ສະໜອງຂໍ້ມູນຂ່າວສານ, ອໍານວຍ ຄວາມສະດວກໃຫ້ແກ່ຜູ້ລົງທຶນ
- ປັບປຸງກົນໄກການຄຸ້ມຄອງ, ການຕິດຕາມ ກວດກາ ແລະ ປະເມີນຜົນ ການດໍາເນີນກິດຈະການລົງທຶນ ຂອງບັນດາວິສາຫະກິດລົງທຶນ ຢ່າງເປັນລະບົບ ແລະ ຕໍ່ເນື່ອງ ເພື່ອຊອກຮູ້ ຂໍ້ສະດວກ, ຂໍ້ຫຍຸ້ງຍາກ, ຂໍ້ສະເໜີຂອງຜູ້ລົງທຶນ ແລະ ຊຸມຊົນ ແລະ ລາຍງານໃຫ້ຂັ້ນເທິງຊາບທັນສະພາບການ ເພື່ອມີທິດຊີນໍາ ແລະ ວິທີແກ້ໄຂ ຊ່ວຍເຫຼືອ ຢ່າງທັນການ.
- ສົມທົບແໜ້ນກັບຂະແໜງການ, ອົງການ ແລະ ພາກສ່ວນຕ່າງໆທີ່ກ່ຽວຂ້ອງ ທັງຢູ່ ຂັ້ນສູນກາງ ແລະ ຂັ້ນທ້ອງຖິ່ນ ເພື່ອສ້າງ ແລະ ປັບປຸງກົນໄກການປະສານງານ, ແບບແຜນວິທີ ເຮັດວຽກ, ແລກປ່ຽນຄວາມຄິດຄວາມເຫັນ; ສ້າງ ແລະ ປັບປຸງລະບົບຂໍ້ມູນຂ່າວສານ, ລະບົບ ການລາຍງານໃຫ້ເປັນເອກະພາບໃນທົ່ວປະເທດ ໃນການຈັດຕັ້ງປະຕິບັດວຽກງານ ເພື່ອສະຫຼຸບ ລາຍງານ ໃຫ້ທ່ວງທັນກັບສະພາບຄວາມຮຽກຮ້ອງ ຕ້ອງການ ຂອງຂັ້ນເທິງ.



ຂໍຂອບໃຈ !



Food and Agriculture
Organization of the
United Nations



ສະຫະພາບ ເອີຣົບ
European Union



german
cooperation
DEUTSCHE ZUSAMMENARBEIT

Implemented by

giz Deutsche Gesellschaft
für Internationale
Zusammenarbeit (GIZ) GmbH