

# ກອງປະຊຸມຫຼາຍຝ່າຍ ກ່ຽວກັບການລົງທຶນດ້ານກະສິກໍາ ແລະ ປ່າໄມ້ ທີ່ມີຄວາມຮັບຜິດຊອບ (RAI)

10 ພະຈິກ 2021, ສປປ ລາວ

## ການຕິດຕາມປະເມີນໂຄງການລົງທຶນ Investment Project Monitoring

ຂັນແກ້ວ ອຸປຣະວັນ  
ຫົວໜ້າອົງປະກອບ ສິ່ງເສີມຄຸນນະພາບການລົງທຶນ  
ແຜນງານຄຸ້ມຄອງທີ່ດິນ ຈີໄອແຊັດ  
[Khankeo.oupravanh@giz.de](mailto:Khankeo.oupravanh@giz.de)



Implemented by



# ເນື້ອໃນ

- ພາບລວມຂອງໂຄງການ RGIL
- ການສົ່ງເສີມການລົງທຶນທີ່ມີຄຸນນະພາບ IQP
- ການຕິດຕາມໂຄງການລົງທຶນ  
ເປັນຫຍັງຈຶ່ງເຮັດ? ເຮັດແນວໃດ?
- ປະເດັນ ບັນຫາ
- ບົດຮຽນຖອດຖອນໄດ້ & ເບິ່ງໄປຂ້າງໜ້າ



# ແຜນງານຄຸ້ມຄອງທີ່ດິນ Lao German Land Programme

## LMDP

Land Management and  
Decentralized Planning

## ELTeS

Enhanced Land Tenure  
Security

### RGIL

Promoting Responsible  
Governance of  
Investments in Land



## MRLG

Mekong Region Land  
Governance

Co-funded by the European Union and BMZ



# ເປັນຫຍັງຈຶ່ງສະໜັບສະໜູນ RAI ໃນໂຄງການ RGIL?

## Why RAI in RGIL?

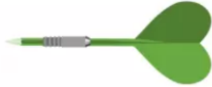


### Focus 1



ຄວາມສາມາດຂອງພາກລັດ ໃນການຄຸ້ມຄອງ ການລົງທຶນໃນທີ່ດິນໂດຍອີງຕາມກົດໝາຍ ທີ່ໄດ້ ກຳນົດໄວ້ ແລະ ຫຼັກການທີ່ໄດ້ຮັບການຍອມຮັບ ເຊັ່ນ VGGT ແລະ RAI ມີຄວາມເຂັ້ມແຂງຂຶ້ນ.

### Focus 2



ຄວາມສາມາດຂອງນັກລົງທຶນ ເພື່ອ ປະຕິບັດຕາມລະບຽບ ຫຼັກການ ກ່ຽວກັບການລົງທຶນດ້ານກະສິກຳ ແລະ ປ່າໄມ້ ທີ່ມີຄວາມຮັບຜິດຊອບ ມີຄວາມເຂັ້ມແຂງຂຶ້ນ.

### Focus 3



ຄວາມສາມາດຂອງຜູ້ນຳໃຊ້ທີ່ດິນ ໂດຍສະເພາະແມ່ນຊາວກະສິກອນຂະ ໜາດນ້ອຍ ແລະ ກຸ່ມທີ່ມີຄວາມສ່ຽງ, ໃນການປົກປ້ອງສິດກ່ຽວກັບທີ່ດິນ ແລະ ຄວາມຕ້ອງການຂອງເຂົາເຈົ້າ ໃນຂະບວນການລົງທຶນ ມີຄວາມເຂັ້ມແຂງຂຶ້ນ.

### ຈຸດປະສົງ ຂອງ ໂຄງການ RGIL

ການລົງທຶນໃສ່ທີ່ດິນ ໄດ້ຮັບໜ້າກຜົນທີ່ດີ, ປະກອບສ່ວນເຂົ້າໃນການຄຸ້ມຄອງທີ່ດິນແບບຍືນຍົງ, ແລະ ເຄົາລົບສິດ ແລະ ຄວາມຕ້ອງການຂອງປະຊາຊົນທ້ອງຖິ່ນ, ໂດຍສະເພາະກຸ່ມທີ່ມີຄວາມສ່ຽງ ແລະ ແມ່ຍິງ.

# ພື້ນທີ່ ໂຄງການ

## Target Areas under RGIL in Laos

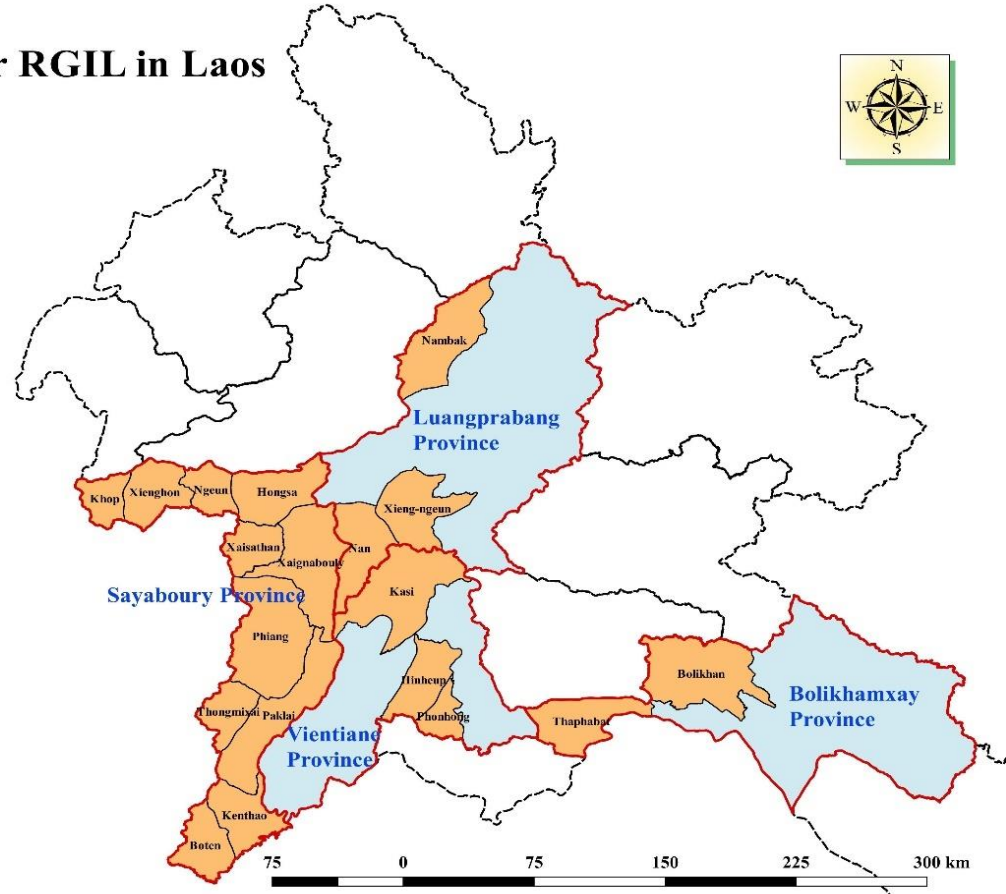


### Legend

- Provinces Laos
- Target Provinces
- Target Districts

Luangprabang Province  
(3 districts):  
- Nambak  
- Xieng-ngeun  
- Nan

Sayaboury Province  
(11 districts):  
- Khop



4 ແຂວງ 19 ເມືອງ

ແຂວງ ໄຊຍະບູລີ : 11 ເມືອງ ທົ່ວແຂວງ  
 ແຂວງຫຼວງພະບາງ : 3 ເມືອງ - ຊຽງເງິນ, ນານ, ນ້ຳບາກ  
 ແຂວງວຽງຈັນ : ໂພນໂຮງ, ຫິນເຫີບ, ກາສີ  
 ແຂວງບໍລິຄຳໄຊ: ບໍລິຄັນ, ທ່າພະບາດ.

# ຮູບແບບວິທີການ ການສົ່ງເສີມຄຸນນະພາບການລົງທຶນ

## Investment Quality Promotion Approach – IQP

ຜັດທະນາຄວາມສາມາດ

★ ກິດຈະກຳທີ່ໃຊ້ລະບົບດິຈິຕອລ ຜ່ານມືຖື



ຮູບແບບວິທີການ

ບັນຫາມີຫຍັງ?      ແກ້ແນວໃດ?      ໃຜຈັດຕັ້ງປະຕິບັດ?      ກິດຈະກຳ?

giz

# ເປັນຫຍັງຈຶ່ງຕິດຕາມປະເມີນຜົນໂຄງການລົງທຶນ? Why IPM-Investment Project Monitoring?



ກົດໝາຍສິ່ງເສີມການລົງທຶນ (2016) ພາກທີ XI ການຄຸ້ມຄອງ ແລະ ການກວດກາວຽກງານ  
ສິ່ງເສີມການລົງທຶນ ໝວດທີ 2 ມາດຕາ 104

ທຸກການເຄື່ອນໄຫວຂອງບັນດາກົດຈະການການລົງທຶນ ລ້ວນແລ້ວແຕ່ໄດ້ຮັບ ການຄຸ້ມຄອງ, ຕິດຕາມ  
ກວດກາ ຈາກອົງການກວດກາວຽກງານສິ່ງເສີມການລົງທຶນ.



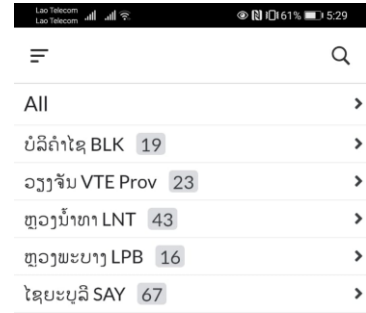
1. ກວດກາ ການປະຕິບັດສັນຍາການລົງທຶນ;
2. ກວດກາການປະຕິບັດຂັ້ນຕອນຂອງການລົງທຶນ ຕາມທີ່ໄດ້ກຳນົດໄວ້ໃນ ບົດວິພາກເສດຖະກິດ-  
ເຕັກນິກ;
3. ກວດກາ ການປົກປັກຮັກສາສິ່ງແວດລ້ອມ ຕາມແຜນຄຸ້ມຄອງສິ່ງແວດລ້ອມ ແລະ ສັງຄົມ ລວມທັງ  
ຜົນກະທົບຕໍ່ຊັບສິນຂອງລັດ, ປະຊາຊົນ, ຜູ້ລົງທຶນ ແລະ ຜູ້ ພັດທະນາ;
4. ກວດກາ ການປະຕິບັດມາດຕະການຄວາມປອດໄພຂອງແຮງງານ;
5. ກວດກາ ການປະຕິບັດກົດໝາຍ ແລະ ລະບຽບການທີ່ກ່ຽວຂ້ອງ.

# ເປັນຫຍັງຈຶ່ງຕິດຕາມປະເມີນຜົນໂຄງການລົງທຶນ?

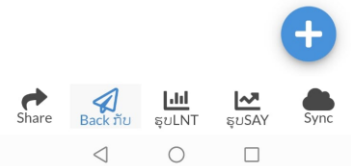
## Why IPM-Investment Project Monitoring?



- ເພື່ອໃຫ້ໄດ້ຂໍ້ມູນການດໍາເນີນງານຕົວຈິງຂອງໂຄງການ - ສິ່ງທີ່ເຮັດໄດ້ດີ ແລະ ຂໍ້ຄົງຄ້າງ ເພື່ອຫາທາງແກ້ໄຂຮ່ວມກັບໂຄງການ ໃຫ້ທັນທ່ວງທີ່;
- ນໍາໃຊ້ຂໍ້ມູນເຂົ້າໃນການວາງແຜນກົດຈະກຳ ສໍາລັບການສ້າງຄວາມອາດສາມາດໃຫ້ແກ່ບໍລິສັດ ແລະ ຕິດຕາມແກ້ໄຂບັນຫາທີ່ຄົງຄ້າງ;
- ເພື່ອສິ່ງເສີມໃຫ້ໂຄງການມີການດໍາເນີນງານ ໂດຍມີຄວາມຮັບຜິດຊອບ ຕໍ່ສັງຄົມ ແລະ ສິ່ງແວດລ້ອມ, ເຄົາລົບສິດຂອງປະຊາຊົນພ້ອມທັງ ສ້າງປະໂຫຍດໃຫ້ທຸກຝ່າຍ;



National Multi-Stakeholder



How?



ສ້າງຄວາມສາມາດ ທີມງານຂັ້ນສູນກາງ, ຂັ້ນແຂວງ ແລະ ຂັ້ນເມືອງ  
ດ້ານກອບກົດໝາຍ ຄຳແນະນຳທີ່ກ່ຽວຂ້ອງ

ຫຼັກການ  
ສາກົນ

ກ.ຫຼັກການ ແລະ ຄຳແນະນຳ  
ຂອງສາກົນ  
VGGT, ASEAN RAI,  
ຕ່ອງໂສ້ຂອງ RAI .

ຫຼັກການ  
ຂອງລາວ

=> ເຄື່ອງມື ແລະ ວິທີການຈັດຕັ້ງ  
ປະຕິບັດ ໂດຍອີງໃສ່ ກອບກົດ  
ໝາຍ ລະບຽບຫຼັກການ ແລະ ຄຳ  
ແນະນຳຂອງ ລາວ ແລະ ສາກົນ

4.ກົດໝາຍ ແລະ ລະບຽບການກ່ຽວກັບ  
ການຮ້ອງທຸກ, ແຮງງານ



1. ທິດທາງ ລະບຽບຫຼັກການທີ່ກ່ຽວຂ້ອງກັບ  
ການລົງທຶນ ຂອງລາວ -  
ຍຸດທະສາດຕາມທິດສີຂຽວ  
ແຜນພັດທະນາເສດຖະກິດ ສັງຄົມ 5 ປີ

2. ກົດໝາຍການລົງທຶນ ແລະ ຄຳ  
ແນະນຳ 0457 ການເຊົ່າ ແລະ ສຳ  
ປະທານທີ່ດິນກະສິກຳ

3. ກົດໝາຍ ແລະ ລະບຽບການກ່ຽວກັບ  
ທີ່ດິນ ກະສິກຳ ແລະ ປ່າໄມ້

How?



# ສ້າງເຄື່ອງມືການຕິດຕາມໂຄງການ IPM ໂດຍອີງໃສ່

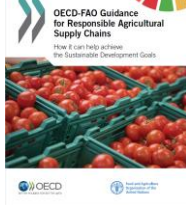
1. ກົດໝາຍການລົງທຶນ 2016, ເອກະສານຄຳແນະນຳກ່ຽວກັບການລົງທຶນດ້ານກະສິກຳ .....

2. ເອກະສານແນະນຳ ຕາມຄວາມສະໝັກໃຈຂອງສາກົນ VGGT

3. ຫຼັກການສຳລັບການລົງທຶນດ້ານກະສິກຳ ທີ່ມີຄວາມຮັບຜິດຊອບ, CFS-RAI

4. ສັນຍາຂອງນັກລົງທຶນກັບພາກລັດ

5. ເອກະສານການຕິດຕາມການລົງທຶນຂອງກົມສິ່ງເສີມການລົງທຶນ



**Investment CONTRACT**

4

1. Environment impact and certificate (if relevant) ✓
2. relevant law & regulations ✓
3. Socio impact ✓
4. tax payment ✓
5. follow lao account system ✓
6. progress report ✓
7. follow labor law ✓
8. culture ✓
9. safety at work ✓
10. pay for local development
11. pay for project management
12. pay for environment
13. skill development ✓

**LAW**

1

1. Agreement ✓
2. FS ✓
3. Environment ✓
4. relevant law ✓
5. safety work ✓
1. Feasibility study ✓
2. Environment ✓
3. relevant law ✓
4. safety work ✓
5. economic development & poverty ✓
6. land, fishery, resources ✓
7. transparent, governance structure ✓
8. respect traditional culture ✓
9. labor law, skill development ✓
10. follow lao account system ✓
11. Tax payment ✓
12. Gender equality ✓
13. Consultation & participation ✓

**RAI-Responsible Agri.Inv. PRINCIPLES**

3

1. Food security
2. economic development & poverty ✓
3. gender ✓
4. empower youth
5. land, fishery, resources ✓
6. manage natural resource
7. culture, diversity, innovation
8. safe, healthy agri. food
9. transparent, governance structure ✓
10. assess & address impact & promote accountability

**VGGT**

2

1. Human dignity
2. Non-discrimination ✓
3. Equity and justice
4. Gender equality ✓
5. Holistic & sustainable approach
6. Consultation & participation ✓
7. Rule of law ✓
8. Transparency ✓
9. Accountability
10. Continuous improvement

How?



# ສ້າງແບບສອບຖາມ IPM

## 6. ຜົນປະໂຫຍດຂອງຊຸມຊົນ

ສ້າງວຽກເຮັດງານທຳໃຫ້ປະຊາຊົນ, ການສະໜັບສະໜູນການພັດທະນາຊຸມຊົນ.

## 5. ລະບົບບັນຊີ & ການລາຍງານ

ລະບົບບັນຊີ ແລະ ການລາຍງານການຈັດຕັ້ງປະຕິບັດວຽກງານ ຂອງໂຄງການ

## 4. ນະໂຍບາຍການຈ້າງງານ, ສັນຍາການຈ້າງງານ, ການກວດສຸຂະພາບ ແລະ ຜົນປະໂຫຍດທາງດ້ານເສດຖະກິດ-ສັງຄົມ

ສັນຍາການວ່າຈ້າງ, ລະບົບປ້ອງກັນອຸປະຕິເຫດ ນະໂຍບາຍຕໍ່ພະນັກງານເພດຍິງ, ທີ່ພັກພາອາໄສ ນໍ້າສະອາດ ສຸຂະອະນາໄມ...

## 1. ການປະຕິບັດຕາມສັນຍາຕາມສັນຍາການລົງທຶນ

ໃບອະນຸຍາດດຳເນີນໂຄງການ ການຈັດຕັ້ງປະຕິບັດ ອີງຕາມສັນຍາທີ່ໄດ້ຕົກລົງກັນ, ຕາມບົດສຶກສາຄວາມເປັນໄປ, ການວາງເງິນຄຳປະກັນຜື່ນຜູ້ທີ່ດິນ

## 2. ການປະຕິບັດຕາມສິ່ງແວດລ້ອມ

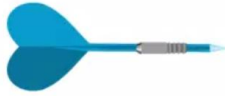
ໃບຢັ້ງຢືນສິ່ງແວດລ້ອມ, ລະບົບການຈັດການສິ່ງເສດເຫຼືອ ການປ້ອງກັນມົນລະພິດ, ຜຸ່ນ, ຄ້ວນ, ກິ່ນ, ນໍ້າເສຍ .

## 3. ຜື່ນທີ່ຂອງໂຄງການ & ຂໍ້ຂັດແຍ່ງດ້ານທີ່ດິນ

ການໃຊ້ດິນ ເກີນຂອບເຂດທີ່ໄດ້ອະນຸມັດ, ຂໍ້ຂັດແຍ່ງ ຫຼື ມີບັນຫາດ້ານທີ່ດິນ

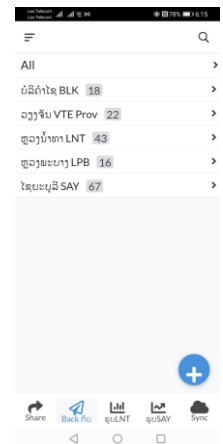
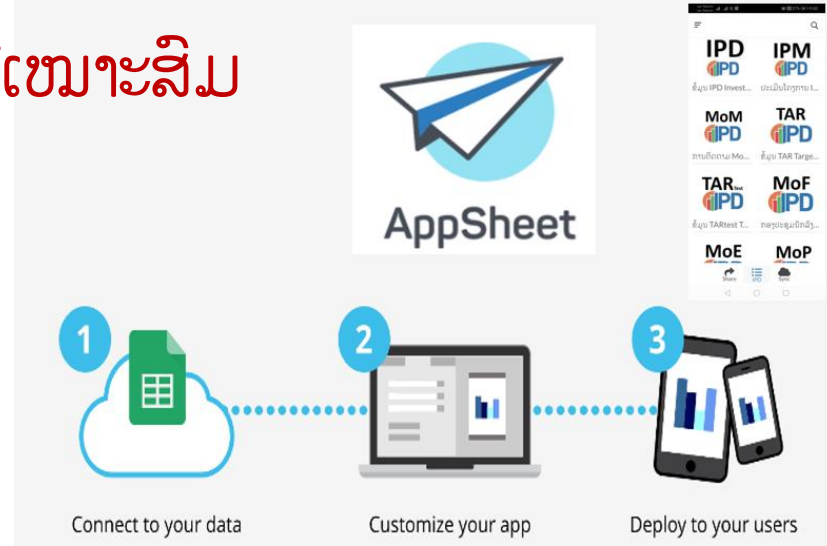


How?



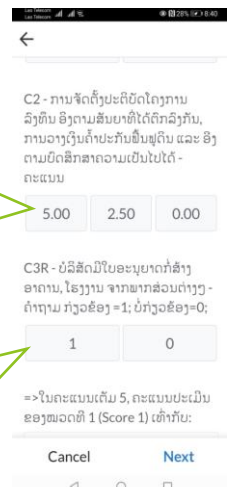
# ອອກແບບເຄື່ອງມືທີ່ໝາະສົມ

- ເລີ່ມປະເມີນໂຄງການແຕ່ປີ 2012 ໂດຍໃຊ້ ລະບົບຈັດໃສ່ຟອມ ແລະ ບັນທຶກຂໍ້ມູນໃສ່ **ເອັກເຊລ**
- ປີ 2015 ໃຊ້ **Kobotoolbox** ເຊິ່ງ ເປັນການເກັບຂໍ້ມູນລັກສະນະສໍາຫຼວດ ຂໍ້ມູນຄັ້ງດຽວຜ່ານແທັບເລັດ ແລະ ບໍ່ສາມາດເຫັນຂໍ້ມູນໃນແທັບເລັດໄດ້ ຖ້າໄດ້ສິ່ງຂໍ້ມູນອອກໄປແລ້ວ
- ໄດ້ເລີ່ມໃຊ້ແອັບ **AppSheet** ແຕ່ປີ 2018 ເພື່ອຕິດຕາມໂຄງການ.
- ປັດຈຸບັນມີ 166 ໂຄງການນໍາໃຊ້ AppSheet.



**ຄະແນນ:**  
 5: ສໍາເລັດ;  
 2.5:ເຄິ່ງກາງ;  
 0:ບໍ່ໄດ້ເຮັດ

**ການກ່ຽວຂ້ອງຂອງຄໍາຖາມ:**  
 1:ກ່ຽວ; 0:ບໍ່ກ່ຽວ



Why?

# ເຫດຜົນຫຼັກທີ່ນຳໃຊ້ AppSheet ເຂົ້າໃນການຕິດຕາມການລົງທຶນ AppSheet in IPM

- ງ່າຍຕໍ່ການພັດທະນາ, ການອອກແບບ ແລະ ສາມາດສ້າງເອງໄດ້ ຖ້າຕ້ອງການເພີ່ມຫົວຂໍ້ ຫຼື ສ້າງແອັບໃໝ່. ບໍ່ຕ້ອງອີງໃສ່ນັກຂຽນໂປຣແກມ
- ພະນັກງານຮັບຜິດຊອບຂໍ້ມູນສາມາດນຳໃຊ້ແຕ່ຂັ້ນເມືອງ ແຂວງ ແລະ ສູນກາງ ແລະ ສາມາດອອກແບບດັດແປງເອງໄດ້ ຖ້າໄດ້ຮັບການຝຶກອົບຮົມ.ເມືອງ ແຂວງ ສາມາດເຮັດໄດ້ ແລະ ອັບເດດ ແລະ ຕິດຕາມເອງໄດ້.
- ເໝາະສຳລັບການຕິດຕາມຄວາມຄືບໜ້າຂອງວຽກງານ ທີ່ສາມາດເອົາຂໍ້ມູນ ທີ່ມີການສິນທະນາ ຕິດຕາມໃນຄັ້ງຜ່ານມາ ເພື່ອອັບເດດ ແລະ ເຫັນຄວາມຄືບໜ້າ ການປ່ຽນແປງ ແລະ ສາມາດສົມທຽບໄດ້
- ສາມາດເຫັນຂໍ້ມູນ ອັບເດດ ກວດຄຸນນະພາບຂໍ້ມູນໄດ້ໃນທັນທີທີ່ເຊບຂໍ້ມູນ Real time
- ສາມາດເຊື່ອມໂຍງກັບເຄື່ອງມືອື່ນໆ ສຳລັບການລາຍງານ ເຊັ່ນ Power BI.
- ຄ່າໃຊ້ຈ່າຍແມ່ນ 5 ໂດລາຕໍ່ໜຶ່ງບັນຊີຜູ້ໃຊ້ຕໍ່ເດືອນ.
- ເກັບຂໍ້ມູນຢູ່ google drive ແລະ ຄັງຂໍ້ມູນອື່ນໆ ສາມາດ sync, backup ຂໍ້ມູນໃນຄອມ ຫລື server ໄດ້.



# ການຕິດຕາມປະເມີນຜົນໂຄງການລົງທຶນແມ່ນຫຍັງ? What is IPM?



- ແມ່ນການຕິດຕາມການດຳເນີນງານຂອງໂຄງການການລົງທຶນ ໂດຍການສຳພາດ ແລະ ເກັບກຳເອົາຂໍ້ມູນກັບໂຄງການ, ກຳມະກອນ ແລະ ຊຸມຊົນ;
- ປຶກສາຫາລື ສິ່ງທີ່ໂຄງການເຮັດໄດ້ດີ ແລະ ຂໍ້ຄົງຄ້າງ ໂດຍອີງຕາມຂໍ້ກຳນົດໃນກອບນິຕິກຳ ແລະ ບົດແນະນຳສາກົນ;
- ເອກະພາບກັບໂຄງການໃນການປັບປຸງການດຳເນີນງານທຸລະກິດທີ່ມີຄວາມຮັບຜິດຊອບ;
- ລາຍງານຜົນຂອງການຕິດຕາມຕໍ່ຂັ້ນນຳ ແລະ ຂະແໜງການກ່ຽວຂ້ອງ ເພື່ອການປັບປຸງວຽກງານການລົງທຶນທີ່ມີຄວາມຮັບຜິດຊອບ;



# ຂັ້ນຕອນການຕິດຕາມປະເມີນຜົນໂຄງການລົງທຶນ Steps of IPM

How?

2. ວາງແຜນຕາຕະລາງ  
ການລົງປະເມີນ

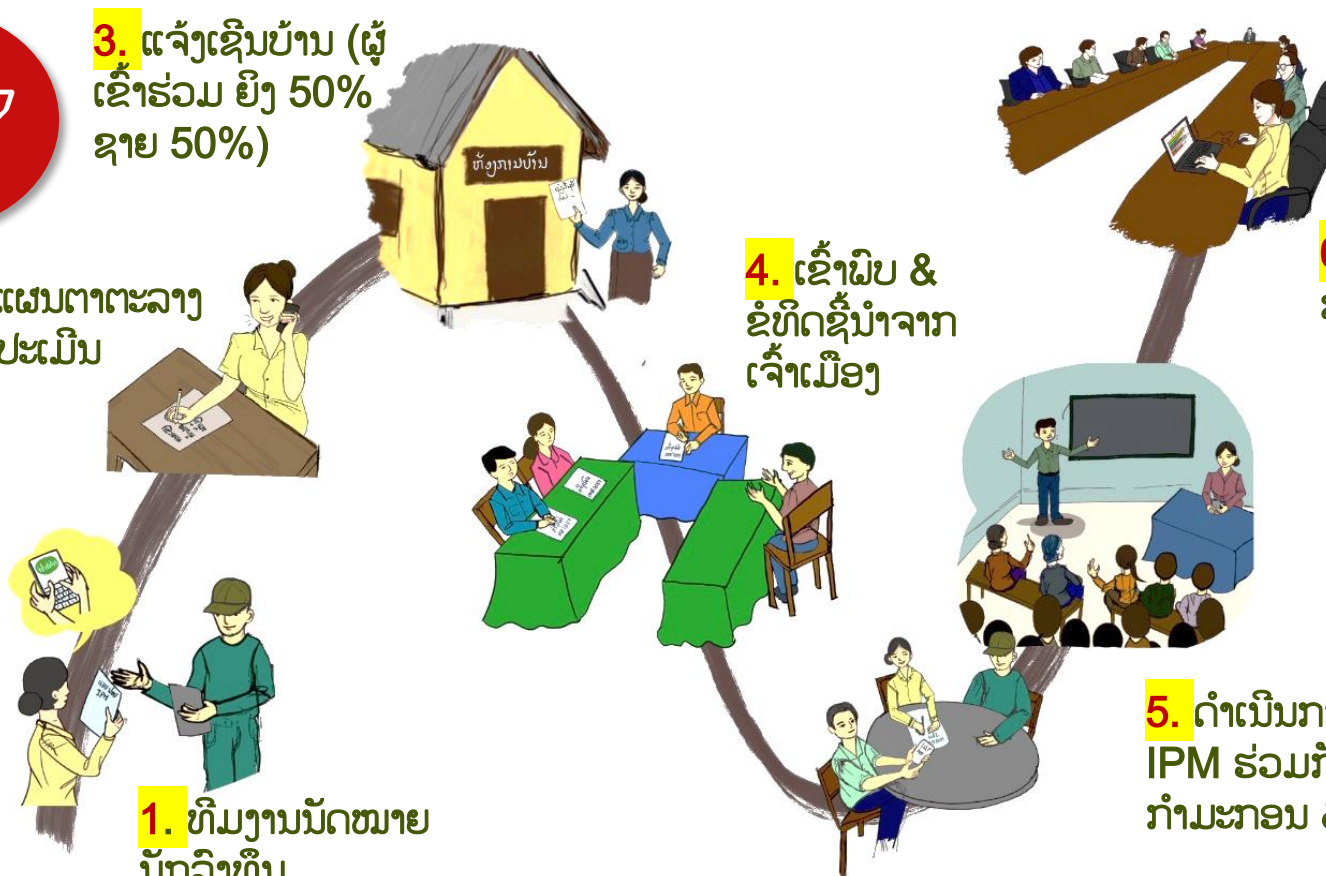
3. ແຈ້ງເຊີນບ້ານ (ຜູ້  
ເຂົ້າຮ່ວມ ຍິ່ງ 50%  
ຊາຍ 50%)

1. ທີມງານນັດໝາຍ  
ນັກລົງທຶນ

4. ເຂົ້າຝົບ &  
ຂໍ້ທົດຊີ້ນຳຈາກ  
ເຈົ້າເມືອງ

6. ຈັດກອງປະຊຸມ  
ສະຫຼຸບຜົນຂັ້ນເມືອງ

5. ດຳເນີນການປະເມີນ  
IPM ຮ່ວມກັບ ນັກລົງທຶນ/  
ກຳມະກອນ & ຊາວບ້ານ



*How?*

# ການດຳເນີນການຕິດຕາມປະເມີນຜົນໂຄງການ IPM Implementation

1. ດຳເນີນການເກັບຂໍ້ມູນ ໂດຍການສຳພາດພາກສ່ວນກ່ຽວຂ້ອງ ແລະ ບັນທຶກຂໍ້ມູນ ໂດຍແບ່ງທີມສຳພາດ

ພາກສ່ວນບໍລິສັດ

ພາກສ່ວນປະຊາຊົນ

ນັກລົງທຶນ

ແຮງງານ  
ກຳມະກອນ  
ຜູ້ຮັບຈ້າງ

ຊາວບ້ານຜູ້  
ໄດ້ຮັບຜົນ  
ກະທົບ



How?

# ການດຳເນີນການຕິດຕາມປະເມີນຜົນໂຄງການ IPM Implementation



## 1. ທົມສຳພາດບໍລິສັດ ແລະ ກຳມະກອນ/ແຮງງານ

- ແບ່ງທົມສຳພາດ ຕົວແທນບໍລິສັດ ແລະ ກຳມະກອນ/ແຮງງານ ໂດຍແຍກສະຖານທີ່ / ເວລາ ເພື່ອໃຫ້ກຳມະກອນສະດວກໃຈທີ່ຈະໃຫ້ຂໍ້ມູນ
- ສຳພາດໂດຍອີງຕາມແບບຟອມ ແລະ ແອັບຟ່ານມືຖື;
- ນັກລົງທຶນສະແດງເອກະສານທັງໝົດທີ່ກ່ຽວຂ້ອງ ແລະ ຖ່າຍຮູບເພື່ອເກັບເຂົ້າໃນຖານຂໍ້ມູນ;
- ໃຫ້ຄະແນນລະດັບການດຳເນີນງານ 0 (ເຮັດບໍ່ໄດ້), 2.5 (ເຮັດໄດ້ປານກາງ) ແລະ 5 (ເຮັດໄດ້ດີ)

How?

# ການດຳເນີນການຕິດຕາມປະເມີນຜົນໂຄງການ IPM Implementation

## 2. ທີມສຳພາດປະຊາຊົນ

- ສຳພາດໂດຍອີງຕາມແບບຟອມ; ບັນທຶກຂໍ້ມູນ ເພື່ອເຂົ້າແອັບ ຮ່ວມກັບທີມສຳພາດນັກລົງທຶນ
- ສອບຖາມຄວາມເພິ່ງພໍໃຈຂອງປະຊາຊົນຕໍ່ການດຳເນີນງານຂອງບໍລິສັດໃນແຕ່ລະດ້ານ ໂດຍນຳໃຊ້ **ໂຟສເຕີ້** ເພື່ອສ້າງຄວາມເຂົ້າໃຈ ແລະ ມີການສົນທະນາ ໂດຍມອບໃຫ້ແມ່ຍິງລົງຄະແນນຄວາມພໍໃຈກ່ອນ ຕາມຮູບຍີ້ມແຕ່ລະລະດັບ



ລະດັບຄວາມເພິ່ງພໍໃຈຂອງຊາວບ້ານ  
Land Users' Satisfaction



# ສັງລວມຂໍ້ມູນ ແລະ ເຮັດບົດບັນທຶກການຕິດຕາມ MoM-Minutes of Monitoring

1. ໃນການສໍາພາດ, ທີມງານໄດ້ຖາມບໍລິສັດສິ່ງທີ່ຕ້ອງ  
ປັບປຸງມີຫຍັງແດ່? ຈະເຮັດເວລາໃດ? ໃນບົດບັນທຶກ  
ທີມງານໄດ້ສັງລວມຂໍ້ສະເໜີ ຫຼື ຄໍາເຫັນ ຈາກ  
ກໍາມະກອນ ແລະ ຊຸມຊົນ ເພື່ອໃຫ້ບໍລິສັດມີແຜນ  
ປັບປຸງໃນ 3 ຫາ 6 ເດືອນຂ້າງໜ້າ: **ການຂຽນເນື້ອໃນ  
ຕ້ອງຊັດເຈນ, ສາມາດຈັດຕັ້ງປະຕິບັດໄດ້ຈິງ ແລະ ມີ  
ກອບເວລາທີ່ແນ່ນອນ;**
2. ທີມງານອ່ານຜ່ານບົດບັນທຶກ ເພື່ອຄວາມເປັນເອກະ  
ພາບກັນ ລະຫວ່າງ ທີມງານ ແລະ ບໍລິສັດ;
3. ບໍລິສັດຖ່າຍບົດບັນທຶກໄວ້ ເຖິງວ່າຈະບໍ່ມີລາຍເຊັນຄົບ  
ຖ້ວນກໍຕາມ.
4. ແຜນການເມືອງນໍາສິ່ງເອກະສານສົມບູນໃຫ້ບໍລິສັດ  
ພາຍໃນ 5 ວັນ.



ສາທາລະນະລັດປະຊາທິປະໄຕປະຊາຊົນລາວ  
ສັນຕິພາບ ເອກະລາດປະຊາທິປະໄຕ ເອກະພາບວັດທະນະຖາວອນ

ເມືອງ.....  
ຫ້ອງການແຜນການ ແລະ ການລົງທຶນ

ເລກທີ...../ຫຜ.ກຫ  
ລົງວັນທີ...../...../20...

## ບົດບັນທຶກ

ລະຫວ່າງ

ຫ້ອງການແຜນການ ແລະ ການລົງທຶນ ແລະ

ບໍລິສັດ.....

ຜ່ານການລົງຊຸກຍູ້ຕິດຕາມການຈັດຕັ້ງປະຕິບັດການລົງທຶນ, ຄັ້ງວັນທີ ..... ຫ້ອງການ  
ແຜນການໄດ້ເຮັດບົດບັນທຶກໃນສິ່ງທີ່ບໍລິສັດຕ້ອງປັບປຸງ ເພື່ອໃຫ້ສອດຄ່ອງກັບລະບຽບກົດໝາຍທີ່ກ່ຽວຂ້ອງ  
ດັ່ງລຸ່ມນີ້:

ລ/ດ	ສິ່ງທີ່ບໍລິສັດຕ້ອງປັບປຸງ	ປະຕິບັດກ່ອນວັນທີ(ເດືອນ/ປີ)
1		
2		
3		
4		

ດັ່ງນັ້ນ, ຫ້ອງການແຜນການ ແລະ ການລົງທຶນ ຈຶ່ງເຮັດບົດບັນທຶກສະບັບນີ້ໄວ້ເປັນຫຼັກຖານ ເພື່ອ  
ສືບຕໍ່ຕິດຕາມ-ຊຸກຍູ້ ໃນການຈັດຕັ້ງປະຕິບັດ, ຖ້າຫາກບໍລິສັດບໍ່ປະຕິບັດຕາມ, ຫ້ອງການແຜນການ ແລະ  
ການລົງທຶນ ຈະໄດ້ລາຍງານຂຶ້ນເທິງ ເພື່ອປະຕິບັດຕາມລະບຽບກົດໝາຍທີ່ກ່ຽວຂ້ອງຢ່າງເຂັ້ມງວດ.

ຫ້ອງການແຜນການ  
ແລະ ການລົງທຶນ

ອໍານວຍການບໍລິສັດ

ເມືອງ....., ວັນທີ .../.../.....  
ທີມງານປະເມີນຜົນ

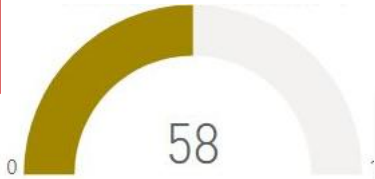
# ຂໍ້ມູນຈາກການຕິດຕາມປະມົນຜົນບອກຫຍັງແນ່?

## What does IPM tell us?

ຈຳນວນໂຄງການ

**131**

ຈຳນວນໂຄງການມີຄະແນນ > 3

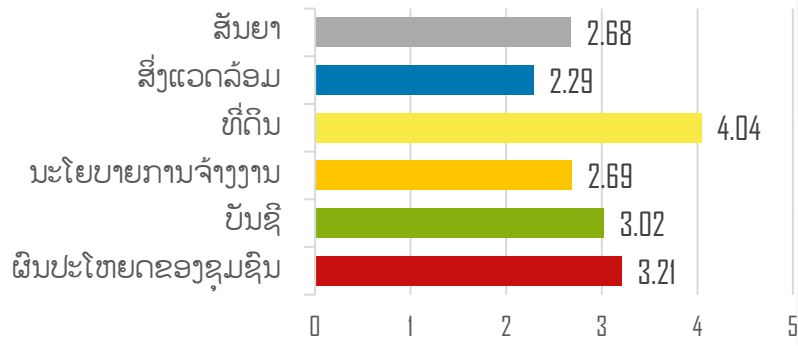


**15** ບໍລິສັດ ນຳໃຊ້ ທີ່ດິນເກີນ

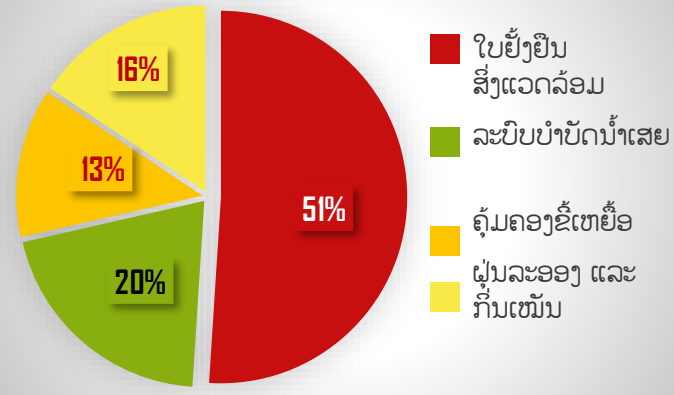
**75** ບໍລິສັດ ບໍ່ມີ/ບໍ່ ຫັນຕໍ່ໃບ ສິ່ງແວດລ້ອມ

**39** ບໍລິສັດ ບໍ່ມີ ລະບົບບັນຊີ

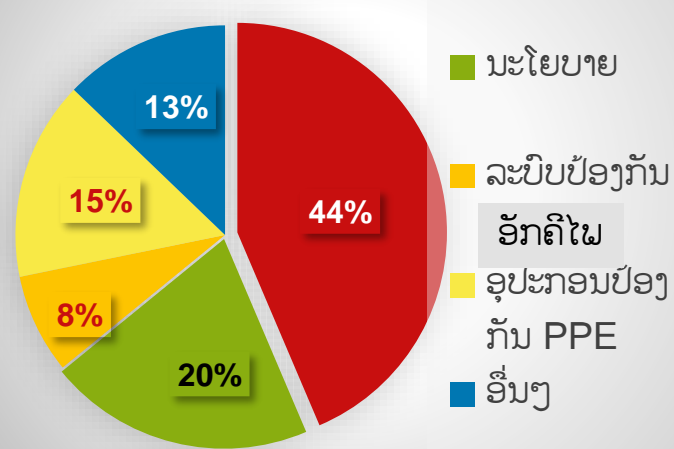
ຄະແນນສະເລ່ຍ = **2.75**



### ເປີເຊັນຕ້ອງປັບປຸງດ້ານສິ່ງແວດລ້ອມ



### ເປີເຊັນຕ້ອງປັບປຸງດ້ານແຮງງານ



# ຂໍ້ມູນຈາກການຈັດວັນພົບປະ ລະຫວ່າງນັກລົງທຶນ & ຊຸມຊົນ ບອກຫຍັງແນ່?

## What does Investor and Community Fora tell us?

ຈຳນວນຄັ້ງ

44

Investor dialogue fora

52%

ເປີເຊັນແມ່ຍິງເຂົ້າຮ່ວມ

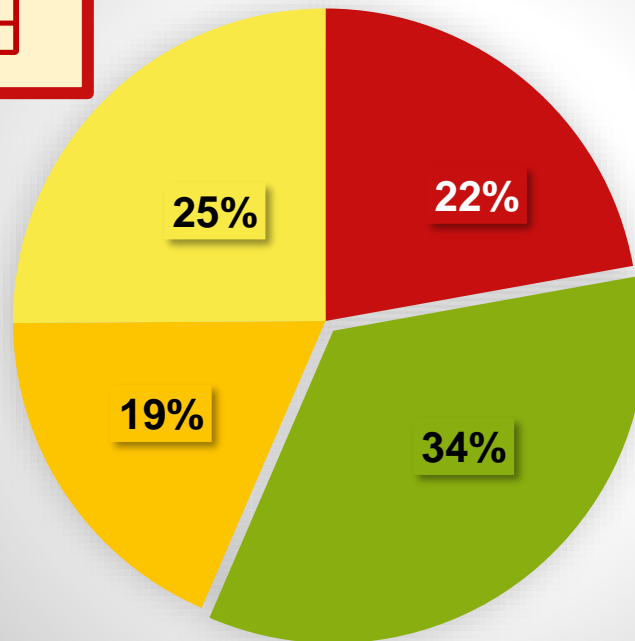
Villagers at Investor Dialogue Fora



ຈຳນວນປະຊາຊົນເຂົ້າຮ່ວມ

ປະເດັນ  
ທັງໝົດ  
239

ປະເດັນທີ່ຕົກລົງກັນເພື່ອປັບປຸງ



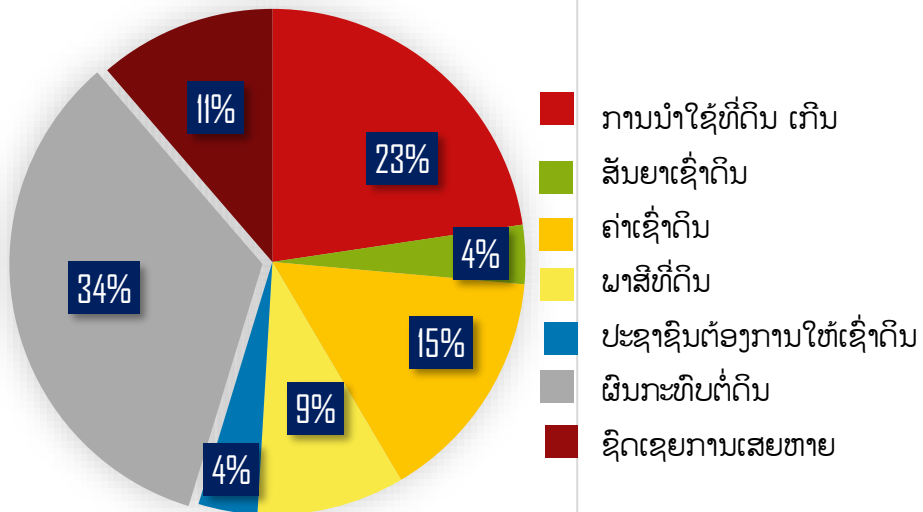
- ປະເດັນທີ່ດິນ
- ປະເດັນສິ່ງແວດລ້ອມ
- ປະເດັນການພັດທະນາບ້ານ
- ປະເດັນອື່ນໆ



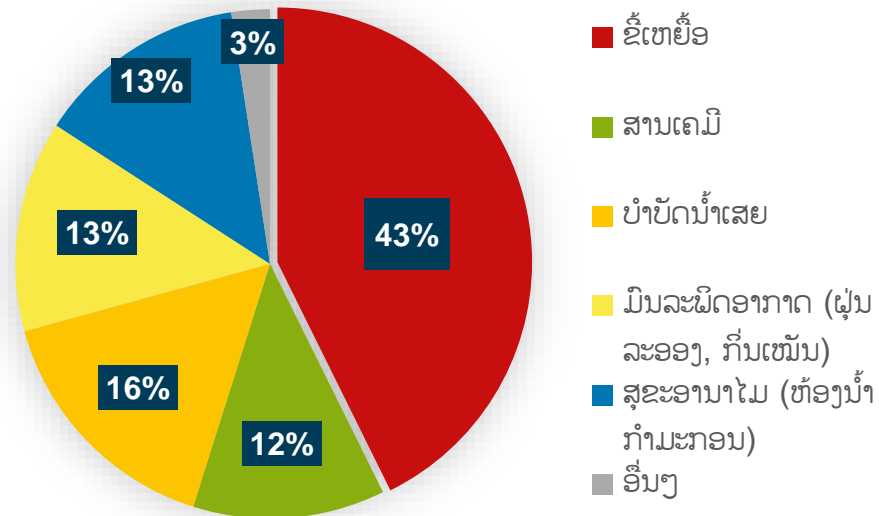
# ຂໍ້ມູນຈາກການຈັດວັນພົບປະ ລະຫວ່າງນັກລົງທຶນ & ຊຸມຊົນ ບອກຫຍັງແນ່?

## What does Investor and Community Fora tell us?

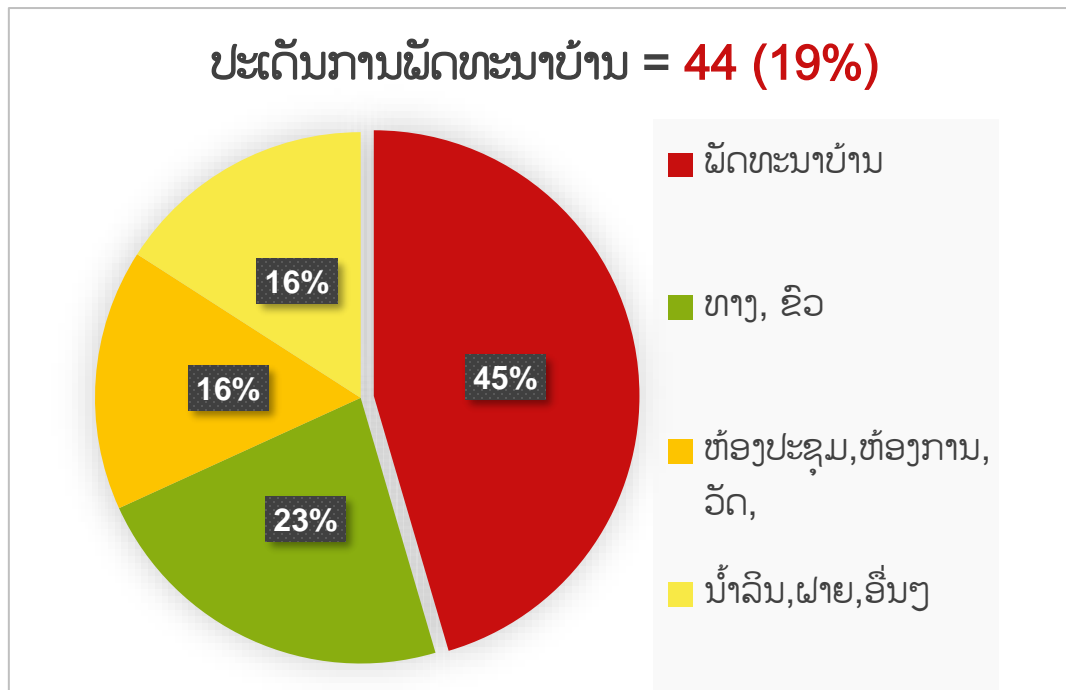
ປະເດັນທີ່ດິນ = 53 (22%)



ປະເດັນດ້ານສິ່ງແວດລ້ອມ = 82 (34%)



# ຂໍ້ມູນຈາກການຈັດວັນພົບປະ ລະຫວ່າງນັກລົງທຶນ & ຊຸມຊົນ ບອກຫຍັງແນ່? What does Investor and Community Fora tell us?



# ບົດຮຽນຖອດຖອດໄດ້ & ເບິ່ງໄປຂ້າງໜ້າ

## Lessons learned & Outlook

*Learning?  
Outlook?*

- L1: ກອງປະຊຸມສະຫຼຸບຂັ້ນເມືອງຄວນຈັດຂຶ້ນທັນທີຫຼັງຈາກການຈັດຕັ້ງປະຕິບັດ IPM.
- L2: ໄດ້ເພີ່ມບາງຄຳຖາມ RAI ເຊັ່ນ ການເຂົ້າເຖິງອາຫານແລະນ້ຳ, ທີ່ພັກອາໄສທີ່ເໝາະສົມສຳລັບພະນັກງານ, ແລະ ຄວາມຮັບຮູ້ RAI ຂອງນັກລົງທຶນ.
- O1: ຝຶກອົບຮົມຄູ່ຮ່ວມງານທຸກຂັ້ນ ໃຫ້ກາຍເປັນຄູ່ຝຶກ / ຜູ້ໃຊ້ ແລະ ການຄຸ້ມຄອງລະບົບ.
- O2: ຝຶກອົບຮົມທັງສາມເປົ້າໝາຍ (ຄູ່ຮ່ວມງານຂອງພາກລັດ, ນັກລົງທຶນ, ຊຸມຊົນ) ເພື່ອເສີມຂະຫຍາຍ RAI - ການສ້າງຄວາມເຂັ້ມແຂງທາງດ້ານກົດໝາຍ ໂດຍຮ່ວມມືກັບ ຄູ່ຮ່ວມພັດທະນາ ແລະ CSOs.
- O3: ແລກປ່ຽນແປງປັນປະສົບການ ແລະ ເຄື່ອງມືຂອງ IPM ໃຫ້ເມືອງ, ແຂວງ ແລະ ພາກສ່ວນອື່ນໆ ທີ່ບໍ່ໄດ້ນອນໃນເປົ້າໝາຍຂອງໂຄງການເພື່ອໃຫ້ມີຄວາມສາມາດນຳໃຊ້ໄດ້. ເສີມຂະຫຍາຍການນຳໃຊ້ເຄື່ອງມື IPM ໃນຂອບເຂດທົ່ວປະເທດ.
- O4: ເຄົາລົບ ດ້ານການຮັກສາ ຄວາມປອດໄພ ດ້ານຂໍ້ມູນ ຂອງຜູ້ທີ່ມີສ່ວນກ່ຽວຂ້ອງທັງໝົດ – ການປັນທຶກ, ການແປງປັນ ແລະ ການນຳໃຊ້ຂໍ້ມູນ.



ຂອບໃຈ!

Thank you!



Food and Agriculture  
Organization of the  
United Nations



ສະຫະພາບ ເອີຣົບ  
European Union



german  
cooperation  
DEUTSCHE ZUSAMMENARBEIT

Implemented by

**giz** Deutsche Gesellschaft  
für Internationale  
Zusammenarbeit (GIZ) GmbH